

УТВЕРЖДАЮ

Генеральный директор

ООО «Технология»

О.Ю. Труханова

17 января 2024 г.



ПРОГРАММА

ОРГАНИЗАЦИИ И ПРОВЕДЕНИЯ ПРОИЗВОДСТВЕННОГО КОНТРОЛЯ ЗА СОБЛЮДЕНИЕМ
САНИТАРНЫХ ПРАВИЛ И ВЫПОЛНЕНИЕМ САНИТАРНО-ПРОТИВОЭПИДЕМИЧЕСКИХ
(ПРОФИЛАКТИЧЕСКИХ) МЕРОПРИЯТИЙ, ОСНОВАННОГО НА ПРИНЦИПАХ ХАССП
НА 2024-2025 ГОД

ГБОУ СОШ п.г.т. Стройкерамика

Самарская область, город Самара

2024 г.

1. Общие положения

Настоящая программа разработана в соответствии с требованиями Федерального Закона от 30.03.1999 г. №52 «О санитарно-эпидемиологическом благополучии населения», Федерального закона от 02.01.2000 29-ФЗ «О качестве и безопасности пищевых продуктов», ТР ТС 021/2011 «О безопасности пищевой продукции», СанПиН 2.3/2.4.3590-20 "САНИТАРНО-ЭПИДЕМИОЛОГИЧЕСКИЕ ТРЕБОВАНИЯ К ОРГАНИЗАЦИИ ОБЩЕСТВЕННОГО ПИТАНИЯ НАСЕЛЕНИЯ» и санитарных правил СП 1.1.1058-01 «Организация и проведение производственного контроля за соблюдением санитарных правил и выполнением санитарно-противоэпидемических (профилактических) мероприятий», иными актами согласно (Приложение №1).

Программа устанавливает требования к обеспечению безопасности пищевой продукции в процессе её производства (изготовления); организации производственного контроля в МБОУ СОШ (далее - образовательная организация) с применением принципов ХАССП (Анализа опасностей и критических контрольных точек (Hazard Analysis and Critical Control Points)).

Использование принципов ХАССП заключается в *контроле конечного продукта* и обеспечивает исполнение следующих главных принципов контроля анализа опасностей и критических контрольных точек:

- Принцип 1. Проведение анализа рисков.
- Принцип 2. Определение Критических Контрольных Точек (ККТ).
- Принцип 3. Определение критических пределов для каждой ККТ.
- Принцип 4. Установление системы мониторинга ККТ.
- Принцип 5. Установление корректирующих действий.
- Принцип 6. Установление процедур проверки системы ХАССП.
- Принцип 7. Документирование и записи ХАССП.

Целью производственного контроля за качеством пищевой продукции в образовательной организации является обеспечение соответствия выпускаемой в употребление пищевой продукции требованиям Технических регламентов таможенного союза, в процессе её производства и реализации.

2. Состав программы производственного контроля

Программа производственного контроля с применением принципов ХАССП включает следующие данные:

- 2.1. требования к оборудованию пищеблока, инвентарю, посуде;
- 2.2. требования к условиям хранения, приготовления и реализации пищевых продуктов и кулинарных изделий;
- 2.3. данные для обеспечения безопасности в процессе производства (изготовления) пищевой продукции технических регламентов Таможенного союза на отдельные виды пищевой продукции;
- 2.4. перечень критических контрольных точек процесса производства (изготовления) - параметров технологических операций процесса производства (изготовления) пищевой продукции; параметров (показателей) безопасности продовольственного (пищевого) сырья и материалов упаковки, для которых необходим контроль, чтобы предотвратить или устранить опасные факторы;
- 2.5. предельные значения параметров, контролируемых в критических контрольных точках;
- 2.6. порядок мониторинга критических контрольных точек процесса производства (изготовления);
- 2.7. установление порядка действий в случае отклонения значений показателей, указанных в пункте 2.3 настоящей части, от установленных предельных значений;
- 2.8. периодичность проведения проверки на соответствие выпускаемой в обращение пищевой продукции требованиям настоящего технического регламента и (или) технических регламентов Таможенного союза на отдельные виды пищевой продукции;
- 2.9. периодичность проведения уборки, мойки, дезинфекции, дератизации и дезинсекции производственных помещений, чистки, мойки и дезинфекции технологического оборудования и инвентаря, используемых в процессе производства (изготовления) пищевой продукции;
- 2.10. меры по предотвращению проникновения в производственные помещения грызунов, насекомых, синантропных птиц и животных.
- 2.11. требования к документации, обеспечивающей фиксацию параметров мониторинга за контролем качеством пищевой продукции.

3. Требования к оборудованию пищеблока, инвентарю, посуде

3.1. Пищеблок образовательной организации оборудован необходимым технологическим, холодильным и моечным оборудованием (Приложение №2.).

План-схема представлена с целью наглядного представления обеспечения ГБОУ СОШ в соответствии с СанПиН 2.3/2.4.3590-20 (Приложение №3).

Все технологическое и холодильное оборудование исправно. В случае, если оборудование не

исправно, на него устанавливается табличка «Не исправно», обеспечивается устранение неисправности специалистом специализированной организации, и обеспечивается его дальнейшая эксплуатация. Сведения о неисправности и устранения причин неисправности оборудования заносится в журнал «Журнал регистрации неисправности технологического и холодильного оборудования (Приложение №4).

3.2. Технологическое оборудование, инвентарь, посуда, тара изготовлены из материалов, разрешенных для контакта с пищевыми продуктами. Весь кухонный инвентарь и кухонная посуда имеют маркировку для сырых и готовых пищевых продуктов. При работе технологического оборудования исключена возможность контакта пищевого сырья и готовых к употреблению продуктов.

3.3. Производственное оборудование, разделочный инвентарь и посуда отвечают следующим требованиям:

- столы, предназначенные для обработки пищевых продуктов цельнометаллические;
- для разделки сырых и готовых продуктов имеются отдельные разделочные столы, ножи и доски. Для разделки сырых и готовых продуктов используются доски из дерева твердых пород (или других материалов, разрешенных для контакта с пищевыми продуктами, подвергающихся мытью и дезинфекции) без дефектов (щелей, зазоров и других);
- доски и ножи промаркированы: "СМ" - сырое мясо, "СК" - сырые куры, "СР" - сырая рыба, "СО" - сырые овощи, "ВМ" - вареное мясо, "ВР" - вареная рыба, "ВО" - вареные овощи, "гастрономия", "Сельдь", "Х" - хлеб, "Зелень".
- посуда, используемая для приготовления и хранения пищи, изготовлена из материалов, безопасных для здоровья человека;
- компоты и кисели готовят в посуде из нержавеющей стали;
- для кипячения молока выделена отдельная посуда;
- кухонная посуда, столы, оборудование, инвентарь промаркированы и используются по назначению;
- количество одновременно используемой столовой посуды и приборов соответствует количеству посадочных мест в обеденном зале. Посуда хранится в специальном шкафу или на стеллажах с маркировкой «чистая посуда».

3.4. Каждая группа помещений (производственные, складские, санитарно-бытовые) оборудована системами приточно-вытяжной вентиляции с механическим и естественным побуждением.

Технологическое оборудование, являющееся источниками выделений тепла, газов, оборудовано локальными вытяжными системами вентиляции в зоне максимального загрязнения.

Ежегодно образовательное учреждение проводить поверку вентиляционного оборудования, о чем составляется акт поверки, хранящийся в кабинете заместителя директора в папке «Акты проверки».

3.5. Моечные ванны для обработки кухонного инвентаря, кухонной посуды и производственного оборудования пищеблока обеспечены подводкой холодной и горячей воды через смесители. Все моечные ванны имеют маркировку объёма.

3.6. Для ополаскивания посуды (в том числе столовой) используются гибкие шланги с душевой насадкой.

3.7. Во всех производственных помещениях, моечных, санузле установлены раковины для мытья рук с подводкой горячей и холодной воды через смесители.

3.8. В моечной вывешены инструкции о правилах мытья посуды и инвентаря с указанием концентраций и объемов, применяемых моющих и дезинфицирующих средств.

3.9. Кухонную посуду освобождают от остатков пищи и моют в двухсекционной ванне с соблюдением следующего режима: в первой секции - мытье щетками водой с температурой не ниже 45 °С с добавлением моющих средств; во второй секции - ополаскивают проточной горячей водой с температурой не ниже 65 °С с помощью шланга с душевой насадкой, просушивают в перевернутом виде на решетчатых полках, стеллажах. Чистую кухонную посуду хранят на стеллажах.

3.10. Разделочные доски и мелкий деревянный инвентарь (лопатки, мешалки и другое) после мытья в первой ванне горячей водой (не ниже 45 °С) с добавлением моющих средств ополаскивают горячей водой (не ниже 65 °С) во второй ванне, обдают кипятком, а затем просушивают на решетчатых стеллажах или полках. Доски и ножи хранятся на рабочих местах отдельно в кассетах или в подвешенном виде.

3.11. Разделочный инвентарь для готовой и сырой продукции обрабатываться и храниться отдельно.

3.12. Используемая для детей столовая и чайная посуда (тарелки, блюда, чашки) изготовлена из фаянса, фарфора, а столовые приборы (ложки, вилки, ножи) - из нержавеющей стали. Не используется посуда с отбитыми краями, трещинами, сколами, деформированную, с поврежденной эмалью.

3.13. Столовые приборы моют в 2-гнездных ваннах, с применением моющих средств, с последующим

прокаливанием в жарочном шкафу. Чистые столовые приборы хранят в предварительно промытых каскетах (диспенсерах) в вертикальном положении ручками вверх. Столовая посуда после механического удаления остатков пищи моется путем полного погружения с добавлением моющих и дезинфицирующих средств (первая ванна) с температурой воды не ниже 45 °С, повторное промывание во второй ванне с добавлением моющих средств в количестве в два раза меньше, чем в первой секции, ополаскивается горячей проточной водой температурой не ниже 65 °С в третьей секции ванны (с помощью гибкого шланга с душевой насадкой) и просушивается на специальных решетках. Чашки моют горячей водой с применением моющих и дезинфицирующих средств: в первой ванне при температуре 45 градусов, ополаскивают горячей проточной водой (температура не ниже 65 градусов) во второй ванне и просушивают.

3.14. Чистую столовую посуду хранят на решетках или шкафах.

3.15. Столы в обеденном зале после каждого приема пищи моют горячей водой, используя предназначенные для мытья средства (моющие средства, ветошь и др.). В конце рабочего дня производственные столы по окончании смены моют с использованием дезинфицирующих и моющих средств.

Щетки для мытья посуды, ветошь для протирания столов после использования стирают с применением моющих средств, дезинфицируют или кипятят, и хранят в специально промаркированной таре.

Щетки с наличием дефектов и видимых загрязнений, а также металлические мочалки не используются.

3.16. Пищевые отходы на пищеблоке собираются в промаркированные ведра или специальную тару с крышками, очистка которых проводится по мере заполнения, промывается с применением моющих средств, а затем ополаскивается горячей водой и просушивается, в специально отведенном месте.

3.17. В помещениях пищеблока ежедневно проводится влажная уборка с применением моющих и дезинфицирующих средств. Один раз в месяц проводится генеральная уборка с последующей дезинфекцией всех помещений, оборудования и инвентаря. Запись о проведении заносится в график проведения генеральной и влажной уборки помещений (Приложение №5).

3.18. В помещениях пищеблока дезинсекция и дератизация проводится специализированной организацией.

4. Требования к условиям хранения, приготовления и реализации пищевых продуктов и кулинарных изделий

4.1. Прием пищевых продуктов и продовольственного сырья в ГБОУ СОШ осуществляется при наличии документов, подтверждающих их качество и безопасность.

Документация, удостоверяющая качество и безопасность продукции, маркировочные ярлыки (или их копии) сохраняются до окончания реализации продукции. Не допускаются к приему пищевые продукты с признаками недоброкачества, а также продукты без сопроводительных документов, подтверждающих их качество и безопасность, не имеющие маркировки, в случае если наличие такой маркировки предусмотрено законодательством Российской Федерации.

Входной контроль поступающих продуктов осуществляется ответственным лицом. Результаты контроля регистрируются в журнале бракеража скоропортящихся пищевых продуктов, поступающих на пищеблок. Форма журнала рекомендуемая СанПиН 2.3/2.4.3590-20 (Приложение №6). Журналы бракеража скоропортящихся продуктов, поступающих на пищеблок, хранятся в течение года.

4.2. Пищевые продукты хранятся в соответствии с условиями хранения и сроками годности, установленными предприятием-изготовителем в соответствии с нормативно-технической документацией, соблюдая товарное соседство.

Контроль соблюдения температурного режима в холодильном оборудовании осуществляется ежедневно, результаты заносятся в журнал учета температурного режима в холодильном оборудовании (Приложение №7), который хранится в течение года.

4.3. При наличии одной холодильной камеры места хранения мяса, рыбы и молочных продуктов разграничены.

4.4. Складские помещения для хранения сухих сыпучих продуктов оборудованы приборами для измерения температуры и влажности воздуха. Сведения о результатах измерения заносятся в журнал (Приложение №8)

4.5. Хранение продуктов в холодильных и морозильных камерах осуществляется на стеллажах и подтоварниках в таре производителя или в промаркированных емкостях, согласно условиям хранения, указанных производителем.

Молоко хранится в той же таре, в которой оно поступило, или в потребительской упаковке.

Масло сливочное хранится на полках в заводской таре.

Крупные сыры хранятся на стеллажах, мелкие сыры - на полках в потребительской таре.

Яйцо хранится в коробах на подтоварниках в сухих прохладных помещениях (холодильниках) или в

кассетах, на отдельных полках, стеллажах. Обработанное яйцо хранится в промаркированной емкости в производственных помещениях.

Крупа, мука, макаронные изделия хранятся в сухом помещении в заводской (потребительской) упаковке на подтоварниках либо стеллажах на расстоянии от пола не менее 15 см, расстояние между стеной и продуктами должно быть не менее 30 см.

Ржаной и пшеничный хлеб хранятся раздельно в шкафах, при расстоянии нижней полки от пола не менее 50 см. Дверки в шкафах должны иметь отверстия для вентиляции. При уборке мест хранения хлеба крошки сметают специальными щетками, полки протирают тканью, смоченной 1% раствором столового уксуса.

Картофель и корнеплоды хранятся в сухом, темном помещении; капусту - на отдельных стеллажах, в ларях; квашеные, соленые овощи - согласно маркировке указанной производителем.

Фрукты и зелень хранятся в ящиках в прохладном месте.

Озелененный картофель не используется в пищу.

Продукты, имеющие специфический запах (специи, сельдь), хранятся отдельно от других продуктов, воспринимающих запахи (масло сливочное, сыр, чай, сахар, соль и другие).

4.6. Кисломолочные и другие готовые к употреблению скоропортящиеся продукты выдаются непосредственно из тары производителя

4.7. Разделочный инвентарь для сырых и готовых продуктов хранится отдельно.

4.8. Обработка сырых и вареных продуктов проводится на разных столах при использовании соответствующих маркированных разделочных досок и ножей. Промаркированные разделочные доски и ножи хранятся на специальных полках, кассетах, расположенных в непосредственной близости от технологического стола с соответствующей маркировкой.

4.9. В перечень технологического оборудования включены 2 мясорубки для раздельного приготовления сырых и готовых продуктов.

4.10. Организация питания осуществляется на основе принципов "щадящего питания". При приготовлении блюд соблюдаются щадящие технологии: варка, запекание, припускание, пассерование, тушение, приготовление на пару.

4.11. При кулинарной обработке пищевых продуктов обеспечено выполнение технологии приготовления блюд, изложенной в технико-технологической карте (пример технико-технологической карты в Приложение № 9), а также соблюдаются санитарно-эпидемиологические требования к технологическим процессам приготовления блюд.

При изготовлении вторых блюд из вареного мяса (птицы, рыбы) или отпуске вареного мяса (птицы) к первым блюдам порционированное мясо подвергается вторичной термической обработке - кипячению в бульоне в течение 5 - 7 минут и хранится в нем при температуре +75 °С до раздачи не более 1 часа.

Омлеты и запеканки, в рецептуру которых входит яйцо, готовятся в жарочном шкафу, омлеты - в течение 8 - 10 минут при температуре 180 - 200 °С, слоем не более 2,5 - 3 см; запеканки - 20 - 30 минут при температуре 220 - 280 °С, слоем не более 3 - 4 см; хранение яичной массы осуществляется не более 30 минут при температуре 4 +/- 2 °С.

Оладьи выпекаются на электросковородах толщиной не менее 5-6 мм.

Сырники обжаривают с обеих сторон, после чего выпекаются в духовом или жарочном шкафу при температуре 180 - 200 °С в течение 8 - 10 мин.

Яйцо варят после закипания воды 10 мин.

При изготовлении картофельного (овощного) пюре используется профессиональный блендер

Масло сливочное, используемое для заправки гарниров и других блюд, предварительно подвергается термической обработке (растопливается и доводится до кипения).

Гарниры из риса и макаронных изделий варятся в большом объеме воды (в соотношении не менее 1:6) без последующей промывки.

Колбасные изделия (сосиски, вареные колбасы, сардельки) отвариваются (опускают в кипящую воду и заканчивают термическую обработку после 5-минутной варки с момента начала кипения).

При перемешивании ингредиентов, входящих в состав блюд, используется кухонный инвентарь, не касаясь продукта руками.

4.12. Обработку яиц проводят в цехе для обработки курицы и яйца, используя для этих целей промаркированные ванны и (или) емкости в следующем порядке:

I - обработка в 1-2% теплом растворе кальцинированной соды;

II - обработка в разрешенных для этой цели дезинфицирующих средствах;

III - ополаскивание проточной водой в течение не менее 5 минут с последующим выкладыванием в чистую промаркированную посуду.

Допускается использование других моющих или дезинфицирующих средств, в соответствии с инструкцией по их применению.

4.13. Крупы не содержать посторонних примесей.

4.14. Потребительскую упаковку консервированных продуктов перед вскрытием промывают проточной водой и вытирают.

4.15. Горячие блюда (супы, соусы, горячие напитки, вторые блюда и гарниры) при раздаче имеют температуру, указанную в технологических документах.

С момента приготовления до отпуска первые и вторые блюда находиться на горячей плите не более 2 часов. Повторный разогрев блюд не допускается.

4.16. При обработке овощей соблюдаются следующие требования:

4.16.1. Овощи сортируются, моются и очищаются. Очищенные овощи повторно промываются в проточной питьевой воде не менее 5 минут небольшими партиями. При обработке белокочанной капусты необходимо обязательно удалить наружные листья. Не допускается предварительное замачивание овощей. Очищенный картофель, корнеплоды и другие овощи, во избежание их потемнения и высушивания, хранятся в холодной воде не более 2 часов.

4.16.2. Овощи урожая прошлого года (капусту, репчатый лук, корнеплоды и др.) в период после 1 марта используются только после термической обработки.

4.16.3. При кулинарной обработке овощей, для сохранения витаминов, соблюдаются следующие правила: овощи очищаются непосредственно перед приготовлением, закладываются только в кипящую воду, нарезав их перед варкой. Для обеспечения сохранности витаминов в блюдах овощи, подлежащие отвариванию в очищенном виде, чистят непосредственно перед варкой и варят в подсоленной воде (кроме свеклы).

4.16.4. Овощи, предназначенные для приготовления винегретов и салатов, варить в кожуре, охлаждают; очищают и нарезают вареные овощи в холодном цехе.

4.16.5. Варка овощей накануне дня приготовления блюд не допускается.

4.16.6. Отваренные для салатов овощи хранят в промаркированной емкости (овощи вареные) в холодильнике не более 6 часов при температуре плюс 4 +/- 2 °С.

4.16.7. Листовые овощи и зелень, предназначенные для приготовления холодных закусок без последующей термической обработки, тщательно промываются в проточной воде и выдерживаются в 3% растворе уксусной кислоты или 10% растворе поваренной соли в течение 10 минут с последующим ополаскиванием проточной водой и просушиванием.

4.17. Изготовление салатов и их заправка осуществляется непосредственно перед раздачей.

Не заправленные салаты хранятся не более 2 часов при температуре плюс 4 +/- 2 °С. Салаты заправляются непосредственно перед раздачей.

В качестве заправки салатов используется растительное масло. Использование сметаны и майонеза для заправки салатов не допускается.

4.18. Фрукты, включая цитрусовые, тщательно моют в условиях холодного цеха (зоны) или цеха вторичной обработки овощей (зоны).

4.19. Кефир, ряженку, простоквашу и другие кисломолочные продукты порционируют в чашки непосредственно из пакетов или бутылок предварительно обработав согласно санитарных правил.

4.20. В эндемичных по йоду районах используется йодированная поваренная соль.

4.21. В целях профилактики недостаточности микронутриентов (витаминов и минеральных веществ) в питании детей используются пищевые продукты, обогащенные микронутриентами.

Витаминация блюд проводится с учетом состояния здоровья детей, под контролем медицинского работника и при обязательном информировании родителей о проведении витаминизации.

Технология приготовления витаминизированных напитков соответствует технологии, указанной изготовителем в соответствии с инструкцией и удостоверением о государственной регистрации.

Витаминизированные напитки готовят непосредственно перед раздачей.

При отсутствии в рационе питания витаминизированных напитков проводится искусственная С - витаминизация. Препараты витаминов вводят в третье блюдо (компот или кисель) после его охлаждения до температуры 14 °С (для компота) и 35 °С (для киселя) непосредственно перед реализацией.

Витаминизированные блюда не подогреваются. Витаминизация блюд проводится под контролем медицинского работника (при его отсутствии - иным ответственным лицом).

Данные о витаминизации блюд заносятся медицинским работником в журнал проведения витаминизации третьих и сладких блюд (Приложения №10).

4.22. Выдача готовой пищи разрешается только после проведения контроля бракеражной комиссией в составе не менее 3-х человек. Результаты контроля регистрируются в следующих журналах:

- Журнал бракеража готовой пищевой продукции. (Приложение №11)
- Органолептическая оценка готовой пищевой продукции, разработанная специально для журнала бракеража готовой пищевой продукции. (Приложение №12)

Масса порционных блюд соответствует выходу блюда, указанному в меню. При нарушении технологии

приготовления пищи, а также в случае неготовности, блюдо допускают к выдаче только после устранения выявленных кулинарных недостатков.

4.23. Непосредственно после приготовления пищи отбирается суточная проба готовой продукции (все готовые блюда). Суточная проба отбирается в объеме: порционные блюда - в полном объеме; холодные закуски, первые блюда, гарниры и напитки (третьи блюда) - в количестве не менее 100 г.; порционные вторые блюда, биточки, котлеты, колбаса, бутерброды и т.д. оставляют поштучно, целиком (в объеме одной порции).

Пробы отбираются стерильными или прокипяченными ложками в стерильную или прокипяченную посуду (банки, контейнеры) с плотно закрывающимися крышками, все блюда помещаются в отдельную посуду и сохраняются в течение не менее 48 часов при температуре +2 - +6 °С. Посуда с пробами маркируется с указанием наименования приема пищи и датой отбора. Контроль за правильностью отбора и хранения суточной пробы осуществляется ответственным лицом.

4.24. Для предотвращения возникновения и распространения инфекционных и массовых неинфекционных заболеваний (отравлений) не допускается:

- использование пищевых продуктов, указанных в Приложении №13;
- изготовление на пищеблоке образовательной организации творога и других кисломолочных продуктов, а также блинчиков с мясом или с творогом, макарон по-флотски, макарон с рубленным яйцом, зельцев, яичницы-глазуньи, холодных напитков и морсов из плодово-ягодного сырья (без термической обработки), форшмаков из сельди, студней, паштетов, заливных блюд (мясных и рыбных); окрошек и холодных супов;
- использование остатков пищи от предыдущего приема и пищи, приготовленной накануне; пищевых продуктов с истекшими сроками годности и явными признаками недоброкачества (порчи); овощей и фруктов с наличием плесени и признаками гнили.

4.25. В образовательной организации организован правильный питьевой режим. Питьевая вода, в том числе расфасованная в емкости и бутилированная, по качеству и безопасности отвечает требованиям на питьевую воду.

Допускается использование кипяченой питьевой воды, при условии ее хранения не более 3-х часов.

При использовании установок с дозированным розливом питьевой воды, расфасованной в емкости, предусматривается замена емкости по мере необходимости, но не реже, чем это предусматривается установленным изготовителем сроком хранения вскрытой емкости с водой.

Обработка дозирующих устройств проводится с периодичностью - предусмотренной инструкцией по эксплуатации, но не реже одного раза в семь дней. Мойка с применением дезинфекционного средства проводится не реже одного раза в три месяца.

5. Порядок организации и проведения производственного контроля

Выделим виды опасных факторов при производстве пищевой продукции и, в соответствии с ними, обозначим перечень критических контрольных точек в процессе производства (изготовления) пищевой продукции:

5.1. Виды опасных факторов:

Опасные факторы сопряжены с производством продуктов питания, начиная с получения сырья, до конечного потребления, включая все стадии жизненного цикла продукции (обработку, переработку, хранение и реализацию) с целью выявления условий возникновения потенциального риска (рисков) и установления необходимых мер для их контроля.

Х Биологические опасности:

Источниками биологических опасных факторов могут быть люди, помещения, оборудование, вредители, неправильное хранение и вследствие этого рост и размножение микроорганизмов, воздух, вода, земля, растения.

Х Химические опасности:

Источниками химических опасных факторов могут быть люди, растения, помещения, оборудование, упаковка, вредители.

Х Физические опасности:

Физические опасности - наиболее общий тип опасности, который может проявляться в пищевой продукции, характеризующийся присутствием инородного материала.

5.2. Перечень критических контрольных точек процесса производства (изготовления) - параметров технологических операций процесса производства (изготовления) пищевой продукции, которые необходимо контролировать для недопущения снижения качества выпускаемой пищевой продукции.

5.2.1. Приемка сырья - Проверка качества продовольственного сырья и пищевых продуктов, - документальная и органолептическая, а также условий и правильности её хранения и использования, к этому пункту разработаны следующие приложения:

Приложение №14. Проведение анализа рисков при закупке, приеме продуктов от поставщика в склад пищевых продуктов, и последующей передаче на пищеблок.

Приложение №15. Рекомендуемый ассортимент основных пищевых продуктов для использования в питании детей образовательных организациях.

Приложение №16. Требования к перевозке и приему пищевых продуктов в образовательные организации.

При организации питания детей в образовательной организации изначально придерживается рекомендуемого ассортимента основных пищевых продуктов для использования в питании детей образовательных организациях (Приложение №15) и не используются продукты, входящие указанные в перечень пищевой продукции, которые не допускаются при организации питания детей в соответствии с СанПиН 2.3/2.4.3590-20 (Приложение №13), изначальный отбор пищевой продукции (в т.ч. при формировании спецификации при осуществлении закупок продуктов питания) позволяет нивелировать влияние Контрольной Точки риска, однако, следует (при наличии финансирования) осуществлять лабораторное исследование поступающего сырья.

5.2.2. Хранение поступающего пищевого сырья - осуществляется в соответствии с СанПиН 2.3/2.4.3590-20, данные о параметрах температуры и влажности фиксируются в специальных журналах (Приложения №7 и №8).

5.2.3. Обработки и переработка, термообработка при приготовлении кулинарных изделий. Процесс приготовления пищевой продукции и кулинарных изделий в учреждении основывается на разработанном в соответствии с СанПиН 2.3/2.4.3590-20 и утвержденных директором 10-дневном меню и технико-технологических карт (ТТК), выполненных по сборникам рецептов блюд для образовательных учреждений.

Горячие блюда (супы, соусы, напитки) - температура приготовления свыше 100° С, время приготовления зависит от сложности приготовления блюда, в среднем составляет от 2 ч до 3,5 ч. Вторые блюда и гарниры - варятся при температуре свыше 100° С, время приготовления в среднем составляет от 20 мин. до 1 ч.

5.2.4 Условия хранения салатов при раздаче.

Салаты, винегреты заправляют непосредственно перед отпуском.

5.2.5 Контроль за температурой в холодильных установках, контроль температуры и влажности (гигрометром), соблюдение условий хранения в складских помещениях.

Продукты следует хранить согласно принятой классификации по видам продукции: сухие; хлеб; мясные; рыбные; молочно-жировые; гастрономические; овощи и фрукты.

Приложение №7. Журнал учета температуры в холодильниках (Форма, рекомендуемая СанПиН 2.3/2.4.3590-20).

Приложение №8. Журнал учета температуры и влажности воздуха в складских помещениях.

5.2.6. Особенности хранения и реализации готовой пищевой продукции - пищевая продукция в учреждении не хранится, реализуется в течение 2 часов с момента приготовления, согласно графика посещения столовой (Приложение №17). Пробы отбираются и хранятся в соответствии с СанПиН 2.3/2.4.3590-20 в течение двух суток(48 часов).

6. Предельные значения параметров, контролируемых в критических контрольных точках.

6.1 Условия хранения сырья соответствуют требованиям, установленными изготовителем, в соответствии с товаросопроводительными документами и маркировкой на транспортной и потребительской упаковке.

Эти данные фиксируется в Журналах бракеража скоропортящейся продукции. В соответствии с указанными данными организуется хранение поступающей продукции в образовательной организации (на складе для хранения пищевой продукции №1), что фиксируется в соответствующих Журналах (Приложение №6 и №7). В случае нарушения работы холодильного оборудования продукция не допускается к приготовлению и утилизируется, неисправности оборудования устраняются.

6.2 Оценку качества блюд и кулинарных изделий проводят, как правило, по таким органолептическим показателям как: внешний вид, цвет, консистенция, запах и вкус. Для отдельных групп блюд количество показателей качества может быть снижено (прозрачные супы) или увеличено (мучные кондитерские и булочные изделия). Органолептический анализ блюд и кулинарных изделий проводят путем последовательного сопоставления этих показателей с их описанием в действующей нормативно-технической и технологической документации (требования к качеству представлены в технико-технологических и технологических картах к 10-дневному меню ГБОУ СОШ, а также ГОСТах на продукцию).

При органолептической оценке соусных блюд, прежде всего, устанавливают кулинарную обоснованность подбора соусов к блюдам. Для соусов вначале определяют их консистенцию, переливая

тонкой стружкой и пробуя на вкус. Затем определяют цвет, запах и консистенцию наполнителей, форму их нарезки, состав (лук, огурцы, корнеплоды и т.д.) и вкус.

- При проверке качества блюд из отварных и жареных овощей прежде оценивают правильность технологической обработки сырья, а затем в установленном порядке исследуют консистенцию, запах, вкус и соответствие блюд рецептуре.

- При оценке блюд из рыбы проверяют правильность разделки и соблюдение рецептур; правильность подготовки полуфабрикатов (нарезка, панировка); степень готовности; запах и вкус изделий;

- У мясных блюд вначале оценивают внешний вид блюда в целом и отдельно мясного изделия: форму нарезки, состояние поверхности, панировки. Затем проверяют степень готовности изделий проколом поварской иглы по консистенции и цвету на разрезе. После этого оценивают запах и вкус блюда

6.3 Разработка системы мониторинга

Мониторинг качества готовой пищевой продукции фиксируется в Журнале бракеража готовой пищевой продукции (Приложения №11 и №12).

Проведение процедуры мониторинга и корректирующих действий представлены в приложении №19.

6.3.1 Температура и влажность (в помещениях, где хранятся сухие продукты) измеряется - ежедневно, с занесением в «Журнале учета температуры и влажности воздуха» - контроль проводится во всех холодильных установках и в местах хранения сухих продуктов (Приложение №8).

6.3.2 Термообработка - ведение бракеражного журнала готовой продукции. Ежедневно проводится оценка качества блюд и кулинарных изделий. При этом указывается наименование приема пищи, время снятия пробы, наименование блюд, результаты органолептической оценки блюд, включая оценку степени готовности и взвешивания порционных блюд, разрешение на раздачу (реализацию) продукции, ф.и.о. и личные подписи членов бракеражной комиссии (Приложение №11).

6.4. Порядок действий в случае отклонения значений показателей, указанных в пункте 6.3 настоящей части, от установленных предельных значений.

6.4.1 Нарушение температурного режима и относительной влажности воздуха при хранении сырья - после проведенных лабораторных исследований:

- а) при хороших результатах - сырье отправляют на термообработку;
- б) при отрицательных результатах - сырьё утилизируют.

6.4.2. После проведения оценки качества готовых блюд, с отметкой в бракеражном журнале, при нарушении технологии приготовления пищи, а также в случае неготовности, блюдо к выдаче не допускается до устранения выявленных кулинарных недостатков - его направляют на вторичную термообработку, и снова проводят оценку качества, с отметкой в бракеражном журнале.

6.5. Периодичность проведения проверки на соответствие выпускаемой пищевой продукции.

1. Лабораторный контроль (Приложения №20 и №21)

6.6. Периодичность проведения уборки, мойки, дезинфекции, дератизации и дезинсекции производственных помещений, оборудования в процессе производства (изготовления) пищевой продукции.

Периодичность проведения уборки проводится согласно графика генеральной уборки, мойки оборудования в процессе производства (изготовления) пищевой продукции - после каждого изготовления пищи и по мере необходимости; дезинфекции, дератизации и дезинсекции производственных помещений - по мере необходимости.

Приложение №5. График генеральной и влажной уборки пищеблока

Приложение №24. Журнал учета дезинфекции и дератизации

6.7 Меры по предотвращению проникновения в производственные помещения грызунов, насекомых, синантропных птиц и животных.

6.7.1. Открывающиеся внешние окна (фрамуги) должны быть оборудованы легко снимаемыми для очищения защитными сетками от насекомых, птиц;

6.7.2. Обеспечить защиту от проникновения в производственные помещения животных, в том числе грызунов - плотно закрывающиеся двери, вовремя восстанавливать отверстия в стенах и полах, отверстия должны быть закрыты сетками или решетками;

6.7.3. Отверстия вентиляционных систем закрываются мелкоячеистой полимерной сеткой.

6.7.4. Обслуживание образовательной организации по дератизации и дезинсекции осуществляется специализированными организациями, имеющими лицензии на право деятельности.

7. Мероприятия по предупреждению возникновения и распространения острых кишечных инфекций и пищевых отравлений (Приложение № 25)

7.1 Объектами производственного контроля являются: сырье и реализуемая продукция, вода водопроводная, технологическое оборудование, инвентарь, работающий персонал, условия труда работников.

7.2 Опасность воздействия неблагоприятных факторов производственной среды - определяется наличием работающего оборудования и функционирующих зданий и сооружений. В процессе трудовой деятельности работники могут подвергаться воздействию следующих вредных факторов: физическим перегрузкам опорно - двигательного аппарата, воздействию неблагоприятного микроклимата (все категории работников), перенапряжению, воздействию химических веществ, дезинфицирующих средств при их приготовлении и применении (кухонный рабочий, мойщик посуды)

7.3. Производственный контроль включает:

7.3.1. Наличие на производстве ТР ТС 021/2011, официально изданных санитарных правил, системы их внедрения и контроля их реализации, методов и методик контроля факторов среды обитания в соответствии с осуществляемой действительностью

7.3.2. Осуществление лабораторных исследований и испытаний: на рабочих местах, с целью влияния производства на здоровье человека (специальная оценка условий труда), сырья, полуфабрикатов, готовой продукции при хранении и реализации.

7.3.3 Организацию медицинских осмотров, профессиональную подготовку работающих, санитарно-гигиеническое обучение работников, связанных с приготовлением и раздачей пищи.

7.3.4. Контроль за наличием сертификатов, санитарно-эпидемиологических заключений, иных документов, подтверждающих качество, безопасность сырья, полуфабрикатов и готовой продукции.

7.3.5. Ведение учета и отчетности, установленной действующим законодательством по вопросам, связанным с производственным контролем.

7.3.6 Своевременное информирование органов местного самоуправления, органов и учреждений государственной санитарно-эпидемиологической службы Российской Федерации о ситуациях, создающих угрозу санитарно - эпидемиологическому благополучию населения.

7.3.7 Визуальный контроль специалистами за выполнением санитарно-противоэпидемических (профилактических) мероприятий, соблюдением санитарных правил, разработкой и реализацией мер, направленных на устранение выявленных нарушений.

7.4. Номенклатура, объем и периодичность лабораторных исследований и испытаний определяется с учетом наличия вредных производственных факторов, степени их влияния на здоровье человека и среду его обитания. Лабораторные исследования и испытания осуществляются с привлечением лаборатории, аккредитованной в установленном порядке.

7.5. Производственный контроль за качеством пищевой продукции должен осуществляться в соответствии с настоящей программой ХАССП ООО «Технология» .

7.6. Необходимые изменения, дополнения в Программу вносятся при изменении вида деятельности, требований законодательства или других существенных изменениях.

7.7. Ответственность за организацию и проведение производственного контроля за качеством пищевой продукции несет директор и лицо назначенное по приказу.

8. Перечни должностей, подлежащих медицинским осмотрам и санитарно-гигиеническому обучению.

Учреждение в обязательном порядке обеспечивает прохождение медицинских осмотров персонала в соответствии с приказом Минздравсоцразвития от 31 декабря 2020 года № 988н/1420н «об утверждении перечня вредных (или) опасных производственных факторов и работ, при выполнении которых проводятся обязательные предварительные медицинские осмотры при поступлении на работу и периодические медицинские осмотры»

• Приложение № 26. Перечень должностей работников, подлежащих медицинским осмотрам, профессионально-гигиенической подготовке в соответствии с установленными требованиями.

• Приложение № 27. Перечень подлежащих профессионально-гигиеническому обучению согласно приказа МЗ РФ №229 от 29.06.02г «О профессиональной гигиенической подготовке и аттестации должностных лиц и работников организации»

9. Перечень возможных аварийных ситуаций, связанных с остановкой производства, нарушениями, создающих угрозу санитарно-эпидемиологическому благополучию населения:

Л Неудовлетворительные результаты производственного лабораторного контроля;

Л Получение сообщений об инфекционном, паразитарном заболевании (острая кишечная инфекция, вирусный гепатит А, трихинеллез и др.), отравлении, связанном с употреблением изготовленных

блюд;

∟ Отключение электроэнергии на срок более 4-х часов;

∟ Неисправность сетей водоснабжения;

∟ Неисправность сетей канализации;

∟ Неисправность холодильного оборудования.

Мероприятия, предусматривающие безопасность окружающей среды:

1. Утилизация пищевых отходов в соответствии с СанПиНом 2.3/2.4.3590-20.
2. Обеспечение удовлетворительных результатов производственного лабораторного контроля пищевой продукции посредством соблюдения требований СанПиН 2.3/2.4.3590-20, принципов ХАССП и технических регламентов Таможенного союза в части, касающейся образовательных учреждений.
3. Заключение договоров на проведение дератизации и дезинсекции с образовательной организацией, имеющими лицензии на право деятельности.
4. Заключение договоров с обслуживающей организацией, обеспечивающей исправную работу внутренних сетей водоснабжения, канализации, электросетей и оборудования, холодильного оборудования, вывоз и утилизацию мусора.
5. Заключение договоров с организациями здравоохранения по обеспечению медицинских осмотров персонала.
6. Заключение договоров ФГБУЗ «Центр гигиены и эпидемиологии» на обеспечения санитарно-гигиенического обучения персонала образовательной организации.
7. Иное.

План производственного контроля организации питания

№ п/п	Объект контроля	Периодичность контроля	Ответственный исполнитель	Учетно-отчетная документация
1	2	3	4	5
1. Входной контроль качества и безопасности поступающего на пищеблок продовольственного сырья и пищевых продуктов				
1.1.	Документация поставщика на право поставок продовольствия .	При заключении договоров	Коммерческий директор	Договор с поставщиком продуктов питания
1.2.	Сопроводительная документация на пищевые продукты	Каждая поступающая партия	Заведующий производством, повар-бригадир	Товарно-транспортные накладные. Журнал бракеража сырой продукции
1.3.	Условия транспортировки	Каждая поступающая партия	Комиссия по контролю за организацией и качеством питания	Акт (при выявлении нарушений условий транспортировки)
2. контроль качества и безопасности выпускаемой готовой продукции				
2.1.	Соответствие объема выпускаемой продукции ассортиментному перечню и производственным мощностям пищеблока.	Ежемесячно	Комиссия по контролю за организацией и качеством питания	Ассортиментный перечень выпускаемой продукции
2.2.	Качество готовой продукции	Ежедневно	Бракеражная комиссия, заведующая производством, повар-бригадир	Журнал бракеража готовой продукции.
2.3.	Суточная проба	Ежедневно	Заведующая производством, повар-бригадир	Журнал бракеража готовой продукции.

3. Контроль рациона питания учащихся, соблюдение санитарных правил в технологическом процессе.					
3.1.	Рацион питания	1 раз в 10 дней	Комиссия по контролю за организацией и качеством питания	Примерное меню, согласованное с генеральным директором ООО «Технология», директором школы и председателем родительского комитета, ассортиментный перечень.	
3.2.	Наличие нормативно технической и технологической документации.	1 раз в 6 месяцев	Комиссия по контролю за организацией и качеством питания	Сборник рецептов. Технологические и калькуляционные карты, ГОСТы.	
3.3.	Первичная и кулинарная обработка продукции.	Каждая партия	Комиссия по контролю за организацией и качеством питания, заведующий производством, повар-бригадир.	Сертификат соответствия и санитарно-эпидемиологическое заключение на пищеблок. Инструкции, журналы, графики.	
3.4.	Тепловое технологическое оборудование	1 раз в 6 месяцев	Комиссия по контролю за организацией и качеством питания,	Журнал ремонта оборудования	
3.5.	Контроль достаточности тепловой обработки блюд.	Каждая партия	Бракеражная комиссия, заведующая производством, повар-бригадир	Журнал бракеража готовой продукции.	
3.6.	Контроль за потоками сырья, полуфабрикатов и готовой продукции, за потоками чистой и грязной.	Ежедневно	Заведующий производством, повар-бригадир	Сертификат соответствия и санитарно-эпидемиологическое заключение на пищеблок.	
4. Контроль за соблюдением условий и сроков хранения продуктов (сырья, полуфабрикатов и готовой кулинарной продукции).					
4.1.	Помещение для хранения продуктов, соблюдение условий и сроков хранения продуктов.	Ежедневно	Заведующий производством, повар-бригадир	Санитарный журнал пищеблока. Журнал температурного режима и относительной влажности.	

4.2.	Холодильное оборудование (холодильные и морозильные камеры).	Ежедневно	Заведующий производством, повар-бригадир	Журнал температурного режима
------	---	-----------	---	---------------------------------

5. Контроль за условиями труда сотрудников и состоянием производственной среды пищеблоков.			
5.1.	Условия труда. Производственная среда пищеблоков.	Ежедневно	Заведующий производством, повар-бригадир Визуальный контроль
6. Контроль за состоянием помещений пищеблоков (производственных, складских, подсобных), инвентаря и оборудования			
6.1.	Производственные, складские, подсобные помещения и оборудования в них.	Ежедневно	Заведующий производством, повар-бригадир Визуальный контроль
6.2.	Инвентарь и оборудование пищеблока.	1 раз в неделю.	Заведующий производством, повар-бригадир Визуальный контроль
7. Контроль за выполнением санитарно-противоэпидемических мероприятий на пищеблоке			
7.1.	Сотрудники пищеблоков	Ежедневно	Заведующий производством, повар-бригадир Медсестра Медицинские книжки сотрудников. Журнал здоровья
7.2.	Санитарно-противоэпидемический режим.	1 раз в неделю	Комиссия по контролю за организацией и качеством питания, заведующий производством, повар-бригадир Инструкции режима обработки оборудования инвентаря, тары, столовой посуды. Инструкция по эксплуатации посудомоечной машины.
8. Контроль за контингентом питающихся режимом питания и гигиеной приема пищи обучающихся			
8.1.	Контингент питающихся детей	Ежедневно	Ответственный по питанию, заведующий производством, повар-бригадир Приказ об организации питания обучающихся. Списки детей, нуждающихся в бесплатном питании. Документы, подтверждающие статус

					многолетней или социально незащищенной семьи.
8.2.	Режим питания	Ежедневно	Ответственный по питанию	График приема пищи.	
8.3.	Гигиена приема пищи.	Ежедневно	Ответственный по питанию, заведующий производством, повар-бригадир	Акты по проверке организации питания школьной комиссии.	

10. Выполнение принципов ХАССП

Руководство Образовательной организации назначает группу ХАССП, которая несет

✓ ответственность за разработку, внедрение и поддержание системы ХАССП в рабочем состоянии.

✓ качество выпускаемой пищевой продукции

10.1 Члены группы ХАССП в совокупности должны обладать достаточными знаниями и опытом в области технологии управления качеством, обслуживания оборудования и контрольно - измерительных приборов, а также в части нормативных и технических документов на продукцию.

10.2 В составе группы ХАССП должны быть координатор и технический секретарь, а также, при необходимости, консультанты соответствующей области компетентности.

10.3 Координатор выполняет следующие функции:

✓ формирует состав рабочей группы в соответствии с областью разработки;

✓ вносит изменения в состав рабочей группы в случае необходимости;

✓ координирует работу группы;

✓ обеспечивает выполнение согласованного плана;

✓ распределяет работу и обязанности;

✓ обеспечивает охват всей области разработки;

✓ представляет свободное выражение мнений каждому члену группы;

✓ делает все возможное, чтобы избежать трений или конфликтов между членами группы и их подразделениями;

✓ доводит до исполнителей решения группы;

✓ представляет группу в руководстве организации.

10.4 В обязанности технического секретаря входит:

- организация заседаний группы;
- регистрация членов группы на заседаниях;
- ведение протоколов решений, принятых рабочей группой.

10.5. Руководство организации обеспечивает:

Правильные производственные технологии (GMP)

- Помещения (характеристика, планировка)
- Оснащение и предметы
- Процедуры на протяжении потока процесса, включая улучшение
- Контроль продукции (входной, в процессе, окончательный)
- Документация
- Мониторинг требований
- Обучение персонала
- Правильные технологии гигиены и (GRP)
- Санитарно-гигиенические состояние и уборка помещений и оборудования
- соблюдение санитарно-гигиенических требований в процессе производства и Гигиена персонала
- Практическое и теоретическое обучение по гигиене

10.6. Руководство и сотрудники образовательной организации с целью недопущения неудовлетворительного качества выпускаемой пищевой продукции исполняют требования СанПиН 2.3/2.4.3590-20, а именно:

- Приложение №35. Требования к составлению меню для организации питания детей разного возраста
- Приложение №39. Требования к санитарному содержанию помещений образовательной организации
- Приложение №40. Основные гигиенические и противоэпидемические мероприятия, проводимые медицинским персоналом в образовательной организации
- Приложение №36 Требования к прохождению профилактических медицинских осмотров, гигиенического воспитания и обучения, личной гигиене персонала
- Приложение №37. Требования к соблюдению санитарных правил

11. Документация программы ХАССП

Одним из принципов программы ХАССП является обеспечение документального контроля на протяжении всего процесса изготовления пищевой продукции и контроля процесса в выделенных контрольных точках, а именно документация ХАССП включает в себя:

11.1. Документация программы ХАССП должна включать:

- политику в области качества и безопасности выпускаемой продукции (Приложение №28);
- приказ о создании и составе группы ХАССП (фора приказа в Приложении №29);

- информацию о продукции (сопроводительная документация хранится на складе образовательной организации);
- информацию о производстве (План-схема пищеблока в Приложении №3);
- отчеты группы ХАССП с обоснованием выбора потенциально опасных факторов, результатами анализа рисков и выбору критических контрольных точек, и определению критических пределов;
- рабочие листы ХАССП;
- процедуры мониторинга;
- процедуры проведения корректирующих действий;
- программу внутренней проверки системы ХАССП;
- перечень регистрационно-учетной документации.

11.2. Перечень форм учета и отчетности по вопросам осуществления производственного контроля:

1. Журнал бракеража скоропортящихся пищевых продуктов, поступающих на пищеблок (Приложение №6)
2. Журнал бракеража готовой пищевой (кулинарной) продукции (с отметкой качества органолептической оценки качества готовых блюд и кулинарных изделий) (Приложения №11 и №12)
3. Журнал проведения витаминизации третьих и сладких блюд (Приложение № 10)
4. Журнал ремонта оборудования (Приложение № 4)
5. Гигиенический журнал (сотрудники) (Приложение №31)
6. Личные медицинские книжки каждого работника
7. Журнал учета включения бактерицидной лампы в холодном цехе (Приложение №32)
8. Акты отбора проб и протоколы лабораторных исследований
9. Договора и акты приема выполненных работ по договорам (вывоз отходов, дератизация, дезинсекция)
10. Журнал регистрации результатов санобработки объекта (Приложение №33)
11. Журнал учета температуры в холодильниках (Приложение №7)
12. Журнал учета температуры и влажности воздуха в складских помещениях. (Приложение №8)
13. Журнал учета дезинсекции и дератизации (Приложение №24)
14. Графики проведения генеральных и влажных уборок (Приложение №5)
15. Технологическая карта (Приложение №9)

**«Перечень Законов, действующих санитарных правил,
гигиенических нормативов и нормативно-правовых актов».**

- Федеральный закон РФ № 52-ФЗ от 30.03.1999 г. «О санитарно-эпидемиологическом благополучии населения»
- Федеральный закон РФ № 29-ФЗ от 02.01.2000 «О качестве и безопасности пищевых продуктов»
- Федеральный закон РФ N 89-ФЗ от 24.06.1998 «Об отходах производства и потребления»
- Федеральный закон РФ № 294-ФЗ от 26 декабря 2008 г. «О защите прав юридических лиц и индивидуальных предпринимателей при осуществлении государственного контроля (надзора) и муниципального контроля»
- Федеральный Закон РФ №2-ФЗ от 09.01.96г «О внесении изменений и дополнений в закон РФ «О защите прав потребителей» и Кодекс РСФСР об административных правонарушениях»
- ГОСТ Р 51705.1-2024 Системы менеджмента качества. Управление качеством пищевых продуктов на основе принципов ХАССП. Общие требования
- ТР ТС 005/2011 Технический регламент Таможенного союза «О безопасности упаковки»
- ТР ТС 021/2011 Технический регламент Таможенного союза «О безопасности пищевой продукции»
- ТР ТС 022/2011 Технический регламент Таможенного союза «Пищевая продукция в части ее маркировки»
- ТР ТС 023/2011 Технический регламент Таможенного союза «Технический регламент на соковую продукцию из фруктов и овощей»
- ТР ТС 024/2011 Технический регламент Таможенного союза «Технический регламент на масложировую продукцию»
- ТР ТС 029/2012 Технический регламент таможенного союза «Требования безопасности пищевых добавок, ароматизаторов и технологических вспомогательных средств»
- ТР ТС 033/2013 Технический регламент Таможенного союза «О безопасности молока и молочной продукции»
- ТР ТС 034/2013 Технический регламент таможенного союза «О безопасности мяса и мясной продукции»
- ТР ЕАЭС 040/2016 Технический регламент Евразийского экономического союза «О безопасности рыбы и рыбной продукции»
- СП 1.1.2193-07 от 27.03.07г. (с изменения и дополнениями № 1 к СП 1.1.1058-01) «Организация и проведение производственного контроля за соблюдением санитарных правил и выполнением санитарно-противоэпидемических (профилактических) мероприятий»
- СП 1.1.1058-01 «Организация и проведение производственного контроля за соблюдением санитарных правил и выполнением санитарно-эпидемиологических (профилактических) мероприятий»
- СП 2.4.3648-20 «Санитарно-эпидемиологические требования к организациям воспитания и обучения, отдыха и оздоровления детей и молодежи»
- СП 52.13330.2016 «Свод правил. Естественное и искусственное освещение. Актуализированная редакция СНиП 23-05-95»
- СП 3.1.2.3109-13 «Профилактика дифтерии» (с 01.09.2021 заменен на СанПиН 3.3686-21)
- СП 3.1.2.3113-13 «Профилактика столбняка» (с 01.09.2021 заменен на СанПиН 3.3686-21)
- СП 3.1.2.952-11 «Профилактика кори, краснухи и эпидемического паротита» (с 01.09.2021 заменен на СанПиН 3.3686-21) (с 01.09.2021 заменен на СанПиН 3.3686-21)
- СП 3.1.2.3117-13 «Профилактика гриппа и других острых респираторных вирусных инфекций» (с 01.09.2021 заменен на СанПиН 3.3686-21)
- СП 3.1.3.2352-08 «Профилактика клещевого вирусного энцефалита» (с 01.09.2021 заменен на СанПиН 3.3686-21)
- СП 3.1/3.2.3146-13 «Общие требования по профилактике инфекционных и паразитарных болезней» (с 01.09.2021 заменен на СанПиН 3.3686-21)
- СП 3.5.1378-03 «Санитарно-эпидемиологические требования к организации и осуществлению дезинфекционной деятельности» (с 01.09.2021 заменен на СанПиН 3.3686-21)

- СП 3.1.1.3108-13 «Профилактика острых кишечных инфекций» (с 01.09.2021 заменен на СанПиН 3.3686-21)
- СанПиН 3.5.2.3472-17 «Санитарно-эпидемиологические требования к организации и проведению дезинсекционных мероприятий в борьбе с членистоногими, имеющими эпидемиологическое и санитарно-гигиеническое значение» (с 01.09.2021 заменен на СанПиН 3.3686-21)
- СанПиН 3.5.3.3223-14 «Санитарно-эпидемиологические требования к организации и проведению дератизационных мероприятий» (с 01.09.2021 заменен на СанПиН 3.3686-21)
- СанПиН 3.3686-21 «Санитарно-эпидемиологические требования по профилактике инфекционных болезней» (введутся в действие с 01.09.2021)
- СанПиН 2.1.3684-21 «Санитарно-эпидемиологические требования к содержанию территорий городских и сельских поселений, к водным объектам, питьевой воде и питьевому водоснабжению, атмосферному воздуху, почвам, жилым помещениям, эксплуатации производственных, общественных помещений, организации и проведению санитарно-противоэпидемических (профилактических) мероприятий»
- СанПиН 1.2.3685-21 «Гигиенические нормативы и требования к обеспечению безопасности и (или) безвредности для человека факторов среды обитания»
- СанПиН 3.2.3215-14 «Профилактика паразитарных болезней на территории Российской Федерации» (заменен на СанПиН 3.3686-21)
- СанПиН 2.3/2.4.3590-20 «Санитарно-эпидемиологические требования к организации общественного питания населения»
- СанПиН 2.3.2.1078-01 «Гигиенические требования безопасности и пищевой ценности пищевых продуктов»
- СанПиН 2.3.2.1324-03 «Продовольственное сырье и пищевые продукты. Гигиенические требования к срокам годности и условиям хранения пищевых продуктов»
- СанПиН 2.2.4.548-96 «Гигиенические требования к микроклимату производственных помещений» (заменен на СанПиН 2.3685-21)
- Приказ МЗ РФ №229 от 29.06.2000г. «О профессиональной гигиенической подготовке и аттестации должностных лиц и работников организации»
- Приказ от 31 декабря 2020 года N 988н/1420н «Об утверждении перечня вредных и (или) опасных производственных факторов и работ, при выполнении которых проводятся обязательные предварительные медицинские осмотры при поступлении на работу и периодические медицинские осмотры»

**«Перечень Законов, действующих санитарных правил,
гигиенических нормативов и нормативно-правовых актов».**

- Федеральный закон РФ № 52-ФЗ от 30.03.1999 г. «О санитарно-эпидемиологическом благополучии населения»
- Федеральный закон РФ № 29-ФЗ от 02.01.2000 «О качестве и безопасности пищевых продуктов»
 - Федеральный закон РФ N 89-ФЗ от 24.06.1998 «Об отходах производства и потребления»
 - Федеральный закон РФ № 294-ФЗ от 26 декабря 2008 г. «О защите прав юридических лиц и индивидуальных предпринимателей при осуществлении государственного контроля (надзора) и муниципального контроля»
 - Федеральный Закон РФ №2-ФЗ от 09.01.96г «О внесении изменений и дополнений в закон РФ «О защите прав потребителей» и Кодекс РСФСР об административных правонарушениях»
 - ГОСТ Р 51705.1-2001 Системы качества. Управление качеством пищевых продуктов на основе принципов ХАССП. Общие требования
 - ТР ТС 005/2011 Технический регламент Таможенного союза «О безопасности упаковки»
 - ТР ТС 021/2011 Технический регламент Таможенного союза «О безопасности пищевой продукции»
 - ТР ТС 022/2011 Технический регламент Таможенного союза «Пищевая продукция в части ее маркировки»
 - ТР ТС 023/2011 Технический регламент Таможенного союза «Технический регламент на соковую продукцию из фруктов и овощей»
 - ТР ТС 024/2011 Технический регламент Таможенного союза «Технический регламент на масложировую продукцию»
 - ТР ТС 029/2012 Технический регламент таможенного союза «Требования безопасности пищевых добавок, ароматизаторов и технологических вспомогательных средств»
 - ТР ТС 033/2013 Технический регламент Таможенного союза «О безопасности молока и молочной продукции»
 - ТР ТС 034/2013 Технический регламент таможенного союза «О безопасности мяса и мясной продукции»
 - ТР ЕАЭС 040/2016 Технический регламент Евразийского экономического союза «О безопасности рыбы и рыбной продукции»
 - СП 1.1.2193-07 от 27.03.07г. (с изменения и дополнениями № 1 к СП 1.1.1058-01) «Организация и проведение производственного контроля за соблюдением санитарных правил и выполнением санитарно-противоэпидемических (профилактических) мероприятий»
 - СП 1.1.1058-01 «Организация и проведение производственного контроля за соблюдением санитарных правил и выполнением санитарно-эпидемиологических (профилактических) мероприятий»
 - СП 2.4.3648-20 «Санитарно-эпидемиологические требования к организациям воспитания и обучения, отдыха и оздоровления детей и молодежи»
 - СП 52.13330.2016 «Свод правил. Естественное и искусственное освещение. Актуализированная редакция СНиП 23-05-95»
 - СП 3.1.2.3109-13 «Профилактика дифтерии» (с 01.09.2021 заменен на СанПиН 3.3686-21)
 - СП 3.1.2.3113-13 «Профилактика столбняка» (с 01.09.2021 заменен на СанПиН 3.3686-21)
 - СП 3.1.2.952-11 «Профилактика кори, краснухи и эпидемического паротита» (с 01.09.2021 заменен на СанПиН 3.3686-21) (с 01.09.2021 заменен на СанПиН 3.3686-21)
 - СП 3.1.2.3117-13 «Профилактика гриппа и других острых респираторных вирусных инфекций» (с 01.09.2021 заменен на СанПиН 3.3686-21)
 - СП 3.1.3.2352-08 «Профилактика клещевого вирусного энцефалита» (с 01.09.2021 заменен на СанПиН 3.3686-21)
 - СП 3.1/3.2.3146-13 «Общие требования по профилактике инфекционных и паразитарных болезней» (с 01.09.2021 заменен на СанПиН 3.3686-21)
 - СП 3.5.1378-03 «Санитарно-эпидемиологические требования к организации и осуществлению дезинфекционной деятельности» (с 01.09.2021 заменен на СанПиН 3.3686-21)

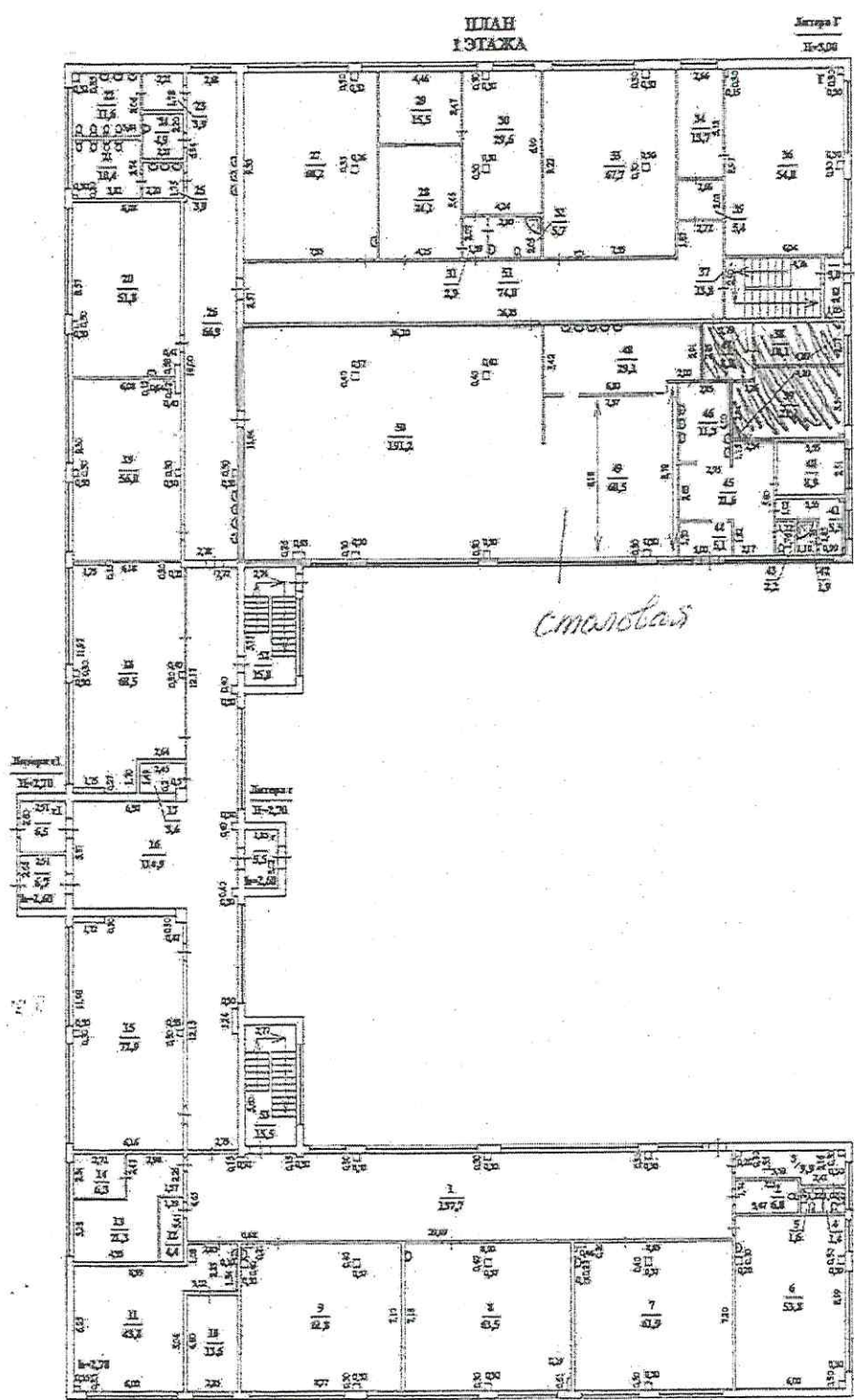
- СП 3.1.1.3108-13 «Профилактика острых кишечных инфекций» (с 01.09.2021 заменен на СанПиН 3.3686-21)
- СанПиН 3.5.2.3472-17 «Санитарно-эпидемиологические требования к организации и проведению дезинсекционных мероприятий в борьбе с членистоногими, имеющими эпидемиологическое и санитарно-гигиеническое значение» (с 01.09.2021 заменен на СанПиН 3.3686-21)
- СанПиН 3.5.3.3223-14 «Санитарно-эпидемиологические требования к организации и проведению дератизационных мероприятий» (с 01.09.2021 заменен на СанПиН 3.3686-21)
- СанПиН 3.3686-21 «Санитарно-эпидемиологические требования по профилактике инфекционных болезней» (введутся в действие с 01.09.2021)
- СанПиН 2.1.3684-21 «Санитарно-эпидемиологические требования к содержанию территорий городских и сельских поселений, к водным объектам, питьевой воде и питьевому водоснабжению, атмосферному воздуху, почвам, жилым помещениям, эксплуатации производственных, общественных помещений, организации и проведению санитарно-противоэпидемических (профилактических) мероприятий»
 - СанПиН 1.2.3685-21 «Гигиенические нормативы и требования к обеспечению безопасности и (или) безвредности для человека факторов среды обитания»
 - СанПиН 3.2.3215-14 «Профилактика паразитарных болезней на территории Российской Федерации» (заменен на СанПиН 3.3686-21)
 - СанПиН 2.3/2.4.3590-20 «Санитарно-эпидемиологические требования к организации общественного питания населения»
 - СанПиН 2.3.2.1078-01 «Гигиенические требования безопасности и пищевой ценности пищевых продуктов»
 - СанПиН 2.3.2.1324-03 «Продовольственное сырье и пищевые продукты. Гигиенические требования к срокам годности и условиям хранения пищевых продуктов»
 - СанПиН 2.2.4.548-96 «Гигиенические требования к микроклимату производственных помещений» (заменен на СанПиН 2.3685-21)
 - Приказ МЗ РФ №229 от 29.06.2000г. «О профессиональной гигиенической подготовке и аттестации должностных лиц и работников организации»
 - Приказ от 31 декабря 2020 года N 988н/1420н «Об утверждении перечня вредных и (или) опасных производственных факторов и работ, при выполнении которых проводятся обязательные предварительные медицинские осмотры при поступлении на работу и периодические медицинские осмотры»

*Перечень оборудования пищеблока
ГБОУ СОШ п.г.т. Стройкерамика*

Площадь всех производственных и вспомогательных помещений составляет _____ кв. м

№	Наименование оборудования	Количество
1	Картофелечистка	1
2	Пароконвектомат	1
3	Конденсатор переменной емкости	1
4	Котел пищеварочный электрический	1
5	Мармит для первых блюд двухконфорочный	1
6	Мармит для вторых блюд	1
7	Машина овощерезательная	1
8	Машина посудомоечная	1
9	Машина протирочно-резательная	1
10	Машина тестомесильная	1
11	Мясорубка МИМ	1
12	Охлаждаемый стол СО	1
13	Печь пекарная электрическая	1
14	Плита электрическая шестиконфорочная	1
15	Холодильный шкаф	1
16	Холодильник МИР	1
17	Холодильник бытовой двухкамерный	1
18	Шкаф вытяжной	1
19	Шкаф пекарно-жарочный ХПЭ	1
20	Шкаф холодильный	1
21	Шкаф холодильный	1
22	Водонагреватель	5
23	Взбивальная машина	1

ПОЭТАЖНЫЙ ПЛАН



Листов 1
И-408

столовая

наименование подразделения ОИИ: Г.М.И.С.Д. Ц.И.И. Красноармейский филиал

ПОЭТАЖНЫЙ ПЛАН

	Фамилия И.О. Должность	Подпись	Дата	Адрес объекта	Лист 1
Исполнил	Кривенков А.Ю. (инженер)		01.12.17 г.	Самарская область, Болжский район, п.г.т. Стройкерамика	Листов 3
Проверил	Уколов А.В. (директор)		01.12.17 г.		М 1:200

Журнал учета температурного режима холодильного оборудования

Наименование	Наименование	Температура в градусах Цельсия					
производственного	холодильного	месяц/дни: (ежедневно)					
помещения	оборудования	1	2	3	4	30

Журнал учета температуры и влажности в складских помещениях

N	Наименование	Месяц/дни: (температура в градусах Цельсия и влажность в процентах)					
п/п	складского помещения	1	2	3	4	5	6

Пример технологической карты



ТЕХНОЛОГИЧЕСКАЯ КАРТА № 279

Фрикадельки из кур со сметанно-томатным соусом

Источник рецептуры

«Сборник рецептуры блюд и кулинарных изделий для предприятий общественного питания при общеобразовательных школах» Под. Ред Лапшиной В.Т 2004 г.

№ рецептуры

297

Состав:

Наименование продукта	Брутто	Нетто
Для фрикаделек:		
Окорочка куриные	57 (г)	0,037
Хлеб пшеничный	8 (г)	0,008
Лук репчатый	10 (г)	0,009
Вода	11 (г)	0,011
Масло растительное	3 (г)	0,003
Масса готовых фрикаделек:		50
Для соуса:		
Сметана	12 (г)	0,012
Мука	2 (г)	0,004
Вода	37 (г)	0,037
Томатная паста	5 (г)	0,005
Масса готового соуса:		50
Выход готового блюда		100

Технология приготовления:

Мясо птицы нарезают на кусочки и пропускают через мясорубку, соединяют вместе с пропущенным репчатым луком, с замоченном в воде хлебом, кладут соль, хорошо перемешивают, пропускают через мясорубку и вымешивают.

Из котлетной массы разделяют шарики и отваривают на пару, или в воде. Отпускают фрикадельки с гарниром и соусом. Подают блюдо при температуре + 65 С.

Для соуса: для сметанного соуса пассеруют муку при непрерывном помешивании до образования светло-кремового цвета, не допуская пригорания. В просеянную муку, охлажденную до 60-70 С, выливают 1/4 часть горячей воды и вымешивают, кладут прокипяченную сметану, соль и кипятят 3-5 мин., процеживают и кипятят. Пассерованную томатную пасту соединяют со сметанным соусом. Соус проваривают, процеживают и доводят до кипения.

Требования к оформлению и подаче блюд:

Внешний вид: изделия в форме шариков одинакового размера, уложенные на тарелку, сбоку гарнир.

Консистенция: сочная, нежная.

Цвет: сероватый.

Вкус: умеренно соленый, свойственный свежеприготовленным изделиям из котлетной массы на пару.

Запах: свойственный изделиям из котлетной массы на пару.

Сведения о пищевой ценности блюд:

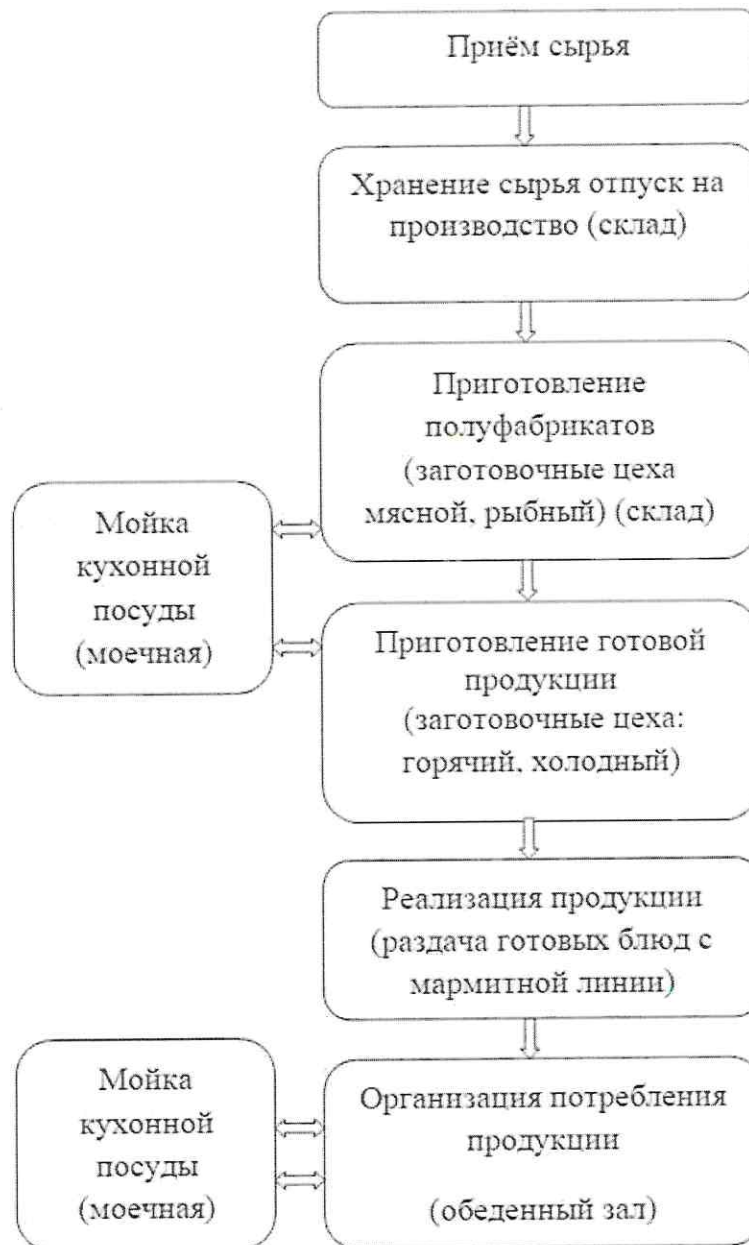
Энерг. Ценность (кДж)	638,28				
Калорийность (ккал)	152,45	Витамин В1 (мг)	0,07	Кальций	23,94

Белки (г)	9,54	Витамин С (мг)	3,85	Фосфор	91,49
Жиры	8,75	Витамин А (мг)	29,1	Магний	17,23
Углеводы	8,81	Витамин Е (мг)	1,71	Железо	1,02

Технолог

Мариянова Сюз

Блок-схема технологического процесса



Журнал проведения витаминизации третьих и сладких блюд

Дата	Наименование препарата	Наименование блюда	Количество питающихся	Общее количество внесенного витаминного препарата (гр)	Время внесения препарата или приготовления витаминизированного блюда	Время приема блюда	Примечание
1	2	3	4	5	6	7	8

Приложение №11

Журнал бракеража готовой пищевой продукции

(по Приложению N 4 СанПиН2.3/2.4.3590-20)

Дата и час изготовления блюда	Время снятия бракеража	Наименование готового блюда	Результаты органолептической оценки качества готовых блюд	Разрешение к реализации блюда, кулинарного изделия	Подписи членов бракеражной комиссии	Результаты взвешивания порционных блюд	Примечания (Указываются факты запрещения к реализации готовой продукции)
1	2	3	4	5	6	7	8

Приложение №12

Органолептическая оценка готовой пищевой продукции
(разработана специально для Журнала бракеража готовой пищевой продукции)

Оценка качества блюд и готовых кулинарных изделий:	При каких условиях:
«отлично»	Соответствие по вкусу, цвету и запаху, внешнему виду и консистенции, утвержденной рецептуре и другим показателям, предусмотренным требованиями.
«хорошо»	Имеется один незначительный дефект(недосолен не доведен до нужного цвета и др.)
«удовлетворительно»	Имеются отклонения от требований кулинарии, но пригодны для реализации без переработки.
«неудовлетворительно»(брак)	Имеются следующие недостатки: посторонний, несвойственный изделиям вкус и запах, резкопересоленные, резко кислые, горькие,недоваренные; недожаренные; подгорелые; утратившие свою форму, имеющие несвойственную консистенцию; другие признаки, порочащие блюда и изделия.

Приложение №13

Перечень пищевой продукции,
которая не допускается при организации питания детей
(по Приложение N 6 к СанПиН2.3/2.4.3590-20)

1 Пищевая продукция без маркировки и(или) с истекшими сроками годности и (или) признаками недоброкачества.

2 Пищевая продукция, не соответствующая требованиям технических регламентов.

3 Мясо сельскохозяйственных животных и птицы, рыба, не прошедшие ветеринарно - санитарную экспертизу

- 4 Субпродукты, кроме говяжьей печени, языка, сердца,
- 5 Непотрошенная птица
- 6 Мясо диких животных.
- 7 Яйца и мясо водоплавающих птиц.
- 8.Яйца с загрязненной и (или) поврежденной скорлупой, а также яйца из хозяйств, неблагополучных по сальмонеллёзу.
- 9 Консервы с нарушением герметичности банок, бамбажные, «хлопуши», банки с ржавчиной деформированные.
- 10 Крупа, мука, сухофрукты, загрязненные различными примесями или зараженные амбарными вредителями.
- 11 Пищевая продукция домашнего (не промышленного) изготовителя.
- 12 Кремовые кондитерские изделия (пирожные торты)
- 13 Зельцы, изделия из мясной обреси, диафрагмы ;рулеты из мякоти голов, кровяные и ливерные колбасы, заливные блюда, студни, фаршмаг из сельди.
- 14 Макароны по-флотски(с фаршем), макароны с рубленным яйцом.
- 15 Творог из непастеризованного молока, фляжный творог, фляжную сметану без термической обработки.
- 16 Простокваша «самоквас».
- 17 Грибы и продукты (кулинарные изделия), из них приготовленные
- 18 Квас
- 19 Соки концентрированные диффузионные
- 20 Молоко и молочная продукция из хозяйств, неблагополучных по заболеваемости продуктивных сельскохозяйственных животных, а также не прошедшая первичную обработку и пастеризацию.
- 21 Сырокопченые мясные гастрономические изделия и колбасы.
- 22 Блюда изготовленные из мяса, птицы, рыбы(кроме) соленой, не прошедших тепловую обработку.
- 23 Масло растительное, пальмовое, рапсовое, кокосовое, хлопковое.
- 24 Жареная во фритюре пищевая продукция и продукция общественного питания.
- 25 Уксус, горчица, хрен, перец острый (красный и, черный).
- 26 Острые соусы, кетчупы, майонез.
- 27 Овощи и фрукты консервированные, содержащие уксус
- 28 Кофе натуральный; тонизирующие напитки (в том числе энергетические).
- 29.Кулинарные, гидрогенизированные масла и жиры
- 30 Ядро абрикосовой косточки, арахис.
- 31 Газированные напитки; газированная вода питьевая.
- 32 Молочная продукция и мороженое на основе растительных жиров.
- 33 Жевательная резинка.
- 34 Кумыс, кисломолочная продукция с содержанием этанола (более 0,5%)
- 35 Карамель, в том числе леденцовая.
- 36 Холодные напитки и морсы (без термической обработки) из плодово - ягодного сырья.
- 37 Окрошки и холодные супы.
- 38 Яичница-глазунья.
- 39 Паштеты, блинчики с мясом и с творогом.
- 40 Блюда из (или на основе) сухих пищевых концентратов, в том числе быстрого приготовления.
- 41 Картофельные и кукурузные чипсы
- 42 Изделия из рубленного мяса и рыбы, салаты, блины и оладьи, приготовленные в условиях палаточного лагеря
- 43 Сырки творожные; изделия творожные более 9% жирности
- 44 Молоко и молочные напитки стерилизованные менее 2,5% и более 3,2% жирности.
- 45 Готовые кулинарные блюда, не входящие в меню текущего дня, реализуемые через буфет.

Приложение №14

Анализа рисков при закупке, приеме продуктов

Оценка поставщиков поступающей продукции	Подразумевает запрос и хранение подтверждающих документов о соблюдении необходимого уровня безопасности
--	---

<i>Транспортировка</i>	Подразумевает использование спец. транспорта: правильное температурное сопровождение, товарное соседство, наличие медицинской книжки у водителя-экспедитора
<i>Процедура получения сырья</i>	Подразумевает целостность упаковки; наличие маркировки; наличие сопроводительной документации .
<i>Оценка качества поступающего сырья</i>	Подразумевает периодический контроль качества выполняемый сторонними лабораториями.

Приложение №15

Рекомендуемый ассортимент

основных пищевых продуктов для использования в питании детей

(по СП 2.4.3648-20 "Санитарно-эпидемиологические требования к организациям воспитания и обучения, отдыха и оздоровления детей и молодежи")

Мясо и мясопродукты:

- говядина I категории,
- телятина,
- нежирные сорта свинины и баранины;
- мясо птицы охлажденное (курица, индейка),
- мясо кролика,
- сосиски, сардельки (говяжьи), колбасы, субпродукты говяжьи (печень, язык, сердце).

Рыба и рыбопродукты - треска, горбуша, лосось, хек, минтай, ледяная рыба, судак, морепродукты.

Яйца куриные - в виде омлетов или в вареном виде.

Молоко и молочные продукты:

- молоко (2,5%, 3,2% жирности), пастеризованное, стерилизованное;
- сгущенное молоко (цельное и с сахаром).
- творог не более 9% жирности - после термической обработки; творог и творожные изделия промышленного выпуска в мелкоштучной упаковке;
- сыр неострых сортов (твердый, полутвердый,)
- сметана - после термической обработки;
- кисломолочные продукты промышленного выпуска; ряженка, бифидок, кефир, йогурты, простокваша; не менее 2,53% жирности

Пищевые жиры:

- сливочное масло (72,5%, 82,5% жирности);
- растительное масло (подсолнечное)
- маргарин ограниченно для выпечки.

Кондитерские изделия:

- зефир, пастила, мармелад;
- шоколад и шоколадные конфеты - не чаще одного раза в неделю;
- галеты, печенье, крекеры, вафли, пряники, кексы (предпочтительнее с минимальным количеством пищевых ароматизаторов и красителей);
- пирожные, торты (песочные и бисквитные, без крема);
- джемы, варенье, повидло, мед - промышленного выпуска.

Овощи:

- овощи свежие: картофель, капуста белокочанная, капуста краснокочанная, капуста цветная, брюссельская, брокколи, капуста морская, морковь, свекла, огурцы, томаты, перец сладкий, кабачки, баклажаны, патиссоны, лук (зеленый и репчатый), чеснок (с учетом индивидуальной переносимости), петрушка, укроп, листовой салат, щавель, шпинат, сельдерей, брюква, репа, редис, редька, тыква, корни белые сушеные, томатная паста, томат-пюре;
- овощи быстрозамороженные (очищенные полуфабрикаты): картофель, капуста цветная, брюссельская, брокколи, капуста морская, морковь, свекла, перец сладкий, кабачки, баклажаны, лук (репчатый), шпинат, сельдерей, тыква, горошек зеленый, фасоль стручковая.

Фрукты:

- яблоки, груши, бананы, слива, персики, абрикосы, ягоды, (в том числе быстрозамороженные);

- цитрусовые (апельсины, мандарины, лимоны) - с учетом индивидуальной переносимости;
- тропические фрукты (манго, киви, ананас, гуава) - с учетом индивидуальной переносимости;
- сухофрукты.

Бобовые: горох, фасоль, соя, чечевица.

Орехи: миндаль, фундук, ядро грецкого ореха.

Соки и напитки:

- натуральные отечественные и импортные соки и нектары промышленного выпуска (осветленные и с мякотью);
- напитки промышленного выпуска на основе натуральных фруктов;
- витаминизированные напитки промышленного выпуска без консервантов и искусственных пищевых добавок;
- кофе (суррогатный), какао, чай.

Консервы:

- говядина тушеная (в виде исключения при отсутствии мяса) для приготовления первых блюд);
- компоты, фрукты дольками;
- баклажанная и кабачковая икра для детского питания;
- зеленый горошек;
- кукуруза сахарная;
- фасоль стручковая консервированная;
- томаты и огурцы соленые, консервированные без добавления уксуса

Хлеб (ржаной, пшеничный или из смеси муки, предпочтительно обогащенный), крупы, макаронные изделия - все виды без ограничения.

Соль поваренная йодированная - в эндемичных по содержанию йода районах.

Приложение №16

Требования к перевозке и приему пищевых продуктов в образовательных организациях

1. Транспортировка пищевых продуктов проводится в условиях, обеспечивающих их сохранность и предохраняющих от загрязнения.

Доставка пищевых продуктов осуществляется специально выделенным для перевозки пищевых продуктов транспортом. Допускается использование одного транспортного средства для перевозки разных групп пищевых продуктов при условии проведения между рейсами санитарной обработки транспорта с применением дезинфицирующих средств либо при условии использования транспортного средства с кузовом, разделенным на изолированные отсеки, либо с использованием контейнеров с крышками, для раздельного размещения сырья и готовых пищевых продуктов.

2. Скоропортящиеся пищевые продукты перевозятся охлаждаемым или изотермическим транспортом, обеспечивающим сохранение установленных температурных режимов хранения, либо в изотермических контейнерах.

3. Транспортные средства для перевозки пищевых продуктов должны содержаться в чистоте, а их использование обеспечить условия, исключающие загрязнение и изменение органолептических свойств пищевых продуктов.

Транспортных средства должны подвергаться регулярной очистке, мойке, дезинфекции с периодичностью, необходимой для того, чтобы грузовые отделения транспортных средств и контейнеры не могли являться источником загрязнения продукции.

4. Лица, сопровождающие продовольственное сырье и пищевые продукты в пути следования и выполняющие их погрузку и выгрузку, должны использовать специальную одежду (халат, рукавицы), иметь личную медицинскую книжку установленного образца с отметками о результатах медицинских осмотров, в том числе лабораторных обследований, и отметкой о прохождении профессиональной гигиенической подготовки.

График посещения столовой

Утверждаю:

Директор школы: _____/

Приказ № ____ от _____ 2021 года

График приема пищи в школьной столовой

Завтрак:

Обед:

Проведение процедуры мониторинга и корректирующих действий

<i>Внутренний мониторинг питания</i>	<i>Внешний мониторинг питания (проводится родительским советом, либо родителем (законным представителем))</i>
Ежедневно: (бракеражная комиссия) -осмотр внешнего вида блюда - консистенции - соотношение с ТТК - органолептическая оценка (вкус, цвет, запах)	Ежедневно: путем контроля на электронном носителе
1 раз в неделю: (рабочая группа ХАССП) проводит: осмотр внешнего вида блюда - консистенции - соотношение с ТТК - органолептическая оценка (вкус, цвет, запах) - оценку по взвешиванию, подаче блюда, приему пищи обучающимся.	1 раз в неделю: -осмотр внешнего вида блюда - консистенции - соотношение с ТТК - органолептическая оценка (вкус, цвет, запах) - оценку по взвешиванию, подаче блюда, приему пищи обучающимся.

Объем и периодичность проведения лабораторных и инструментальных исследований в организациях питания образовательных учреждений

<i>Вид исследований</i>	<i>Объект исследования (обследования)</i>	<i>Количество не менее</i>	<i>Кратность не реже</i>
Микробиологические исследования проб готовых блюд на соответствие требованиям санитарного законодательства	Мясные или рыбные блюда, кулинарные изделия с начинкой из мяса, из мяса птицы или с рыбой, выпечка с мясной, рыбной и фруктово-ягодной начинками.	1 образец	1 раз в год
Физико-химические показатели	Салаты, первое блюдо, гарниры, выпечка	1 образец	1 раз в год
Термообработка	Рубленые изделия, выпечка	1 образец	1 раз в год

Микробиологические исследования смывов на наличие санитарно-показательной микрофлоры (БГКП)	Объекты производственного окружения, руки и спецодежда персонала, оборудование, инвентарь, посуда столовая, кухонная.	7 смывов	1 раз в 6 месяцев В пришкольных лагерях 1 раз в сезон
Исследования питьевой воды на соответствие требованиям санитарных норм, правил гигиенических нормативов по химическим и микробиологическим показателям	Питьевая вода из производящей сети помещений: моечных столовой и кухонной посуды; цехах: овощном, холодном, горячем, доготовочном (выборочно)	1 проба	1 раз в год В пришкольных лагерях 1 раз в сезон

Приложение № 24

Журнал учета дезинсекции и дератизации

<i>Дата предоставления документа специализированной организацией</i>	<i>Наименование документа (например, акт выполненных работ) и /или проведенные мероприятия*</i>	<i>Личная подпись ответственного лица</i>
1	2	3

*Примечание: отдельно указываются мероприятия по дезинсекции в случае их проведения по запросу организации

Приложение № 25

Перечень мероприятий по контролю за соблюдением санитарных правил

<i>№ ГМП</i>	<i>Наименование мероприятия</i>	<i>Периодичность производственного контроля</i>
1	2	3
1	Входной контроль поступающего сырья:	
1.1	Контроль за наличием необходимой сопроводительной документации	При поступлении
1.2	Проверка органолептических показателей	Каждая партия
2	Контроль за условиями хранения и сроками годности	Ежедневно
3	Контроль за соблюдением параметров технологического процесса в соответствии с технологическими инструкциями	Каждый технологический цикл производства
4	Контроль качества готовой продукции:	
4.1	Органолептические показатели	Каждая партия
5	Контроль обеспечения поточности технологических процессов и отдельных зон для сырья и готовых продуктов при производстве, хранении и реализации пищевых продуктов	Постоянно

6	Соблюдение технологий изготовления продукции в соответствии с установленными требованиями	Постоянно
7	Санитарно-техническое состояние помещений, водопроводно-канализационной системы, системы вентиляции, энергосбережения	Постоянно
8	Наличие запаса моющих и дезинфицирующих средств	Постоянно
9	Наличия и использования инструкций по приготовлению растворов моющих и дезинфицирующих средств.	Постоянно
10	Своевременность и качество проведения санитарной обработки на предприятии	Постоянно
11	Проведение генеральных уборок и санитарных дней	По графику.
12	Целостность ламп, плафонов, термометров.	Постоянно
13	Проведение измерений параметра микроклимата (температура, влажность)	Ежедневно
14	Проведение противогриппозных мероприятий: соблюдение температурного режима в производственных и административных помещениях проведение вакцинации против гриппа сотрудников	Постоянно
15	обеспечение выдачи специальной одежды и средств защиты.	Постоянно
16	контроль за своевременным прохождением сотрудниками: гигиенической подготовки, аттестации, медицинских осмотров,	При поступлении и в соответствии с требованиями СанПин
17	Контроль за организацией стирки специальной одежды	постоянно
18	контроль за соблюдением правил личной гигиены работниками предприятия	постоянно
19	Выявление сотрудников с гнойничковыми заболеваниями кожи, инфекционными заболеваниями, отстранение их от работы, направление на лечение	постоянно
20	Контроль за проведением дератизации и дезинсекции; -отсутствие грызунов -отсутствие членистоногих	1 раз в месяц 1 раз в месяц
21	Контроль за обращением отходов, в том числе соблюдением условий сбора, накопления и утилизации отходов производства.	постоянно
22	Контроль за ведением учетной документации	постоянно

Перечень должностей работников, подлежащих медицинским осмотрам

Зав. производством 1ед.
 Повар 3ед.
 Кухонный рабочий 4ед.

<i>Наименование осмотров, обследований</i>	<i>Кратность обследований</i>
Осмотр терапевтом	При поступлении на работу, в дальнейшем - 1 раз в год.
Осмотр дерматовенеролога	При поступлении на работу, в дальнейшем - 1 раз в год.
Осмотр оториноларенгологом	При поступлении на работу, в дальнейшем - 1 раз в год.
Осмотр стоматологом	При поступлении на работу, в дальнейшем - 1 раз в год.
Осмотр психиатром	При поступлении на работу, в дальнейшем - 1 раз в год.
Осмотр наркологом	При поступлении на работу, в дальнейшем - 1 раз в год.
РПГА на сифилис	При поступлении на работу, в дальнейшем - 1 раз в год.
ИФА на сифилис	При поступлении на работу
Бактериоскопический /урологический мазок	При поступлении на работу, в дальнейшем - 1 раз в год.
Рентгенография грудной клетки	При поступлении на работу, в дальнейшем - 1 раз в год.
Исследование на гельминтозы	При поступлении на работу, в дальнейшем - 1 раз в год.
Мазок из зева и носа на наличие патогенного стафилококка	При поступлении на работу.
Анализ крови на брюшной тиф	При поступлении на работу.
Осмотр акушером-гинекологом	Не реже 1 раз в год.
Анализ на дез. группу	При поступлении на работу.
Анализ на золотистый стафилококк	При поступлении на работу
Санитарный минимум	Не реже 1 раз в год
Маммография	Женщины в возрасте старше 40лет 1 раз в 2 года
Узи малого таза	При поступлении на работу, в дальнейшем – 1 раз в год.

Приложение №27

Перечень подлежащих профессионально-гигиеническому обучению
 (Согласно Сан.Пин2.3/2.4.3590-20)

<i>Перечень должностей, работников подлежащей прохождению гигиенического обучения</i>	<i>Количество</i>	<i>Периодичность прохождения</i>
1	2	3
Зав. производством	1	При поступлении на работу, в дальнейшем - 1 раз в 2 года.
Повар	3	При поступлении на работу, в дальнейшем - 1 раз в 2 года.
Кухонный рабочий	4	При поступлении на работу, в дальнейшем - 1 раз в 2 года.

УТВЕРЖДАЮ:



***Политика
в области качества и безопасности выпускаемой продукции***

Основная цель в области качества и безопасности продукции:

1. Предоставлять соответствующим российским стандартам и стандартам Таможенного Союза пищевую продукцию, которая отвечает требованиям потребителей (воспитанников, родителей (законных представителей))

Задачи в области обеспечения системы качества и безопасности пищевой продукции:

1. Обеспечение непрерывного совершенствования процесса производства пищевой продукции,
2. Обеспечение стабильности качества продукции на всех этапах ее жизненного цикла,
3. Постоянное стремление к повышению качества и безопасности разнообразных видов пищевой продукции,
4. Повышение эффективности пользования ресурсов,
5. Совершенствование системы менеджмента качества, разработки и внедрение системы управления качеством, основанной на принципах ХАССП,
6. Предоставление потребителю (воспитанникам, родителям (законным представителям)) контролирующим органам подтверждения соответствия продукции установленным требованиям действующим стандартам и нормативам,

Основными методами реализации политики в области качества и безопасности продукции являются:

1. Персональная ответственность руководителя и сотрудников, чья деятельность связана с приготовлением и раздачей пищи, перед потребителем за качество продукции,
2. Постоянная работа с поставщиками пищевого сырья с целью улучшения качества и безопасности поставляемой продукции,
3. Совершенствование форм и методов организации производства, повышение уровня культуры производства пищевой продукции,
4. Повышение уровня знаний и профессионального мастерства сотрудников, чья деятельность связана с приготовлением и раздачей пищи,
5. Совершенствование предупреждающих действий и управление ими с целью обеспечения требования по безопасности и качества продукции,
6. Регулярное проведение внутренних проверок эффективности функционирования системы качества.

Руководство ООО «Технология» несет ответственность за выпуск качественной и безопасной пищевой продукции, за воздействие условий производства на окружающую среду, берет на себя ответственность в осуществлении поставленных целей и задач в области обеспечения качества и безопасности и ожидает от каждого работника активного творческого участия в деятельности по совершенствованию процессов в интересах Образовательной организации и потребителей.

Государственное бюджетное общеобразовательное учреждение СОШ
ПРИКАЗ

От 01 июня 2021 г. № 72

«О создании рабочей группы на предприятии по разработке и внедрению принципов ХАССП, утверждению программы ХАССП»

С соответствии с ТР № 021/2011 «О безопасности пищевой продукции» и в целях разработки и внедрения системы безопасности пищевых продуктов, основанной на принципах ХАССП (далее системы ХАССП) ПРИКАЗЫВАЮ:

1. Организовать и назначить постоянно действующую группу ХАССП в ГБОУ СОШ п.г.т. Стройкерамика
Координатор : Мартынова Т.Н.
Технический секретарь: Пряхин В.П.
Члены рабочей группы на предприятии:
Член рабочей группы ХАССП Камызина Ю.С. (зав. производством)
Член рабочей группы ХАССП Быкова Л.Б. (зав. складом)
Член рабочей группы ХАССП Ефремова С. А. (технолог)
Член рабочей группы ХАССП Долганова Н.М. (начальник отдела сбыта)
 2. Рабочей группе ХАССП разработать и внедрить систему ХАССП.
 3. Рабочей группе ХАССП подготовить пакет официальной документации с требованиями по безопасности и качеству продукции, разработать необходимые формы документирования и обеспечить ими ГБОУ СОШ п.г.т. Стройкерамика
 4. Рабочей группе ХАССП обеспечить надежное и достоверное функционирование системы ХАССП и проводить регулярную работу по ведению соответствующих форм документирования, подтверждающей функционирование системы ХАССП.
 5. Координатору утвердить функции рабочей группы ХАССП на предприятии и рабочий план с распределением обязанностей между членами группы.
 6. Рабочей группе ХАССП проводить анализ безопасности и качества выпускаемой продукции, эффективности системы ХАССП.
 7. Вменить в обязанности координатора рабочей группы ХАССП:
 - формирование состава рабочей группы в соответствии с областью разработки;
 - внесение изменений в состав рабочей группы в случае необходимости;
 - координация работы группы;
 - обеспечение выполнения согласованного плана;
 - распределение работы и обязанностей;
 - обеспечение охвата всей области разработки.
 8. Вменить в обязанности технического секретаря рабочей группы ХАССП
 - доведение до исполнителей решения группы.
- Дополнительно включать в Программу проверки:
- анализ зарегистрированных рекламаций, претензий, жалоб и происшествий, связанных с нарушением безопасности продукции;
 - оценку соответствия фактически выполняемых процедур документам системы ХАССП;
 - проверку выполнения предупреждающих действий;
 - анализ результатов мониторинга критических контрольных точек и проведенных корректирующих действий;
 - оценку эффективности системы ХАССП и составление рекомендаций по ее улучшению;
 - актуализацию документов.
9. Разработать и утвердить настоящим приказом Программу ХАССП
 10. Данный приказ довести до сведения работников.

Генеральный директор ООО «Технология»

 Трухтанова О.Ю./С приказом
ознакомлены: ✓

**Требования к составлению меню
для организации питания детей разного возраста**

1. Питание должно удовлетворять физиологические потребности детей в основных пищевых веществах и энергии и быть не меньше значений, указанных в таблице 1.

Таблица 1

Нормы физиологических потребностей в энергии и пищевых Веществах(суточная) для детей возрастных групп

Наименование	7-11 лет	12 лет и старше
Энергия (ккал)	2350	2720
Белок, г	77	90
Жиры в т.ч. животный	79	72
Углеводы	335	383
Витамин С	60	70
Витамин В1	1,2	1,4
Витамин В2	1,4	1,6
Витамин А(реет.экв/сут)	700	900
Витамин D	10	10
Кальций	1100	1200
Фосфор	1100	1200
Магний	250	300
Железо	12	18
Калий	1100	1200
Йод	0,1	0,1
Селен	0,03	0,05
Фтор	3	4

Примечание:

1. Ассортимент вырабатываемых на пищеблоке готовых блюд и кулинарных изделий определяется с учетом набора помещений, обеспечения технологическим, холодильным оборудованием.

2. Питание должно быть организовано посредством реализации основного (организованного) меню, включающего горячее питание, дополнительного питания, а также индивидуального меню утвержденного руководителем образовательной организации, рассчитанного не менее чем на 2 недели, с учетом физиологических потребностей в энергии и пищевых веществах для детей всех возрастных групп и рекомендуемых суточных наборов продуктов для организации питания детей в образовательных организациях. (Приложение №35)

При составлении меню учитываются национальные и территориальные особенности питания населения и состояние здоровья детей, а также в соответствии с рекомендуемым ассортиментом основных пищевых продуктов для использования в питании детей в образовательных организациях.

3. При составлении основного меню следует руководствоваться распределением энергетической ценности (калорийности) суточного рациона по отдельным приемам пищи с учетом таблицы 2.

Таблица 2

Рекомендуемое распределение калорийности между приемами пищи в %

	7-11 лет	12 лет и старше
Завтрак	20-25%	20-25%
Обед	20-25%	20-25%

4. Примерное меню должно содержать информацию в соответствии с Приложением №37. Обязательно приводятся ссылки на рецептуры используемых блюд и кулинарных изделий в соответствии со сборниками рецептур для детского питания. Наименования блюд и кулинарных изделий, указываемых в примерном

меню, должны соответствовать их наименованиям, указанным в использованных сборниках рецептур. Повторение одних и тех же блюд или кулинарных изделий в один и тот же день или последующие два дня не допускается.

Производство готовых блюд осуществляется в соответствии с технологическими картами, в которых должна быть отражена рецептура и технология приготовления блюд и кулинарных изделий. Технологические карты должны быть оформлены согласно Приложению №9.

Фактический рацион питания должен соответствовать утвержденному примерному меню.

5. Завтрак должен состоять из горячего блюда (каша, запеканка, творожные и яичные блюда и др.), закуски (бутерброда или салата и т. п) и горячего напитка. Обед должен включать закуску (салат или порционные овощи, сельдь с луком), первое блюдо (суп), второе блюдо из мяса, рыбы или птицы, гарнир, напиток (компот или кисель). Полдник включает напиток (молоко, кисломолочные напитки, соки, чай) с булочными или кондитерскими изделиями без крема, допускается выдача или крупяных запеканок и блюд. Суммарные объемы блюд по приемам пищи должны соответствовать таблице 3

Таблица 3

Суммарные объёмы блюд по приёмам пищи (в граммах)

Возраст детей	Завтрак	Обед	Полдник
С 7-11 лет	500	700	300
С 12 лет и старше	550	800	350

6. В образовательной организации, функционирующей в до 6 и более часов, основным меню должно быть предусмотрено ежедневное использование в питании детей: молока, кисломолочных напитков, мяса (или рыбы), картофеля, овощей, фруктов, хлеба, круп, сливочного и растительного масла, сахара, соли. Остальные продукты (творог, сметана, птица, сыр, яйцо, соки и другие) включаются 2 - 3 раза в неделю.

7. При отсутствии каких-либо продуктов в целях обеспечения полноценного сбалансированного питания разрешается проводить их замену на равноценные по составу продукты в соответствии с таблицей замены продуктов по белкам и углеводам (см. СанПиН).

При отсутствии свежих овощей и фруктов возможна их замена в меню на соки, быстрозамороженные овощи и фрукты.

8. На основании утвержденного основного меню ежедневно составляется меню приготавливаемых блюд, с указанием выхода блюд, энергетической ценности, № рецептуры для детей разного возраста. Допускается составление (представление) меню в электронном виде, а также с вывешиванием его в свободном доступе. Рекомендуются для заказа продуктов с учетом принятой логистики организации питания образовательной организации составлять меню-требование.

9. В образовательных организациях для детей с хроническими заболеваниями (сахарный диабет, пищевая аллергия), питание детей должно быть организовано в соответствии с принципами лечебного и профилактического питания детей с соответствующей патологией на основе соответствующих норм питания и меню.

10. Кратность приема пищи определяется временем пребывания детей в образовательной организации (завтрак или обед, или завтрак и обед, или полдник).

Приложение №36

Требования к прохождению профилактических медицинских осмотров, гигиенического воспитания и обучения, личной гигиены персонала

1. Персонал образовательных организаций проходит предварительные, при поступлении на работу, и периодические медицинские осмотры, в установленном порядке; аттестацию на знание настоящих санитарных норм и правил не реже 1 раза в год. Неаттестованный персонал образовательных организаций проходит повторное гигиеническое воспитание и обучение с последующей переаттестацией.

2. Каждый работник образовательных организаций должен иметь личную медицинскую книжку, в которую должны быть внесены результаты медицинских обследований и лабораторных исследований, сведения о прививках, перенесенных инфекционных заболеваниях, сведения о прохождении профессиональной гигиенической подготовки и аттестации, допуск к работе.

При отсутствии сведений о профилактических прививках работники, поступающие в образовательные организации, должны быть привиты в соответствии с национальным календарем профилактических прививок.

3. Ежедневно перед началом работы проводится осмотр работников, связанных с приготовлением и раздачей пищи. Результаты осмотра заносятся в гигиенический журнал (Приложение №31).

Не допускаются к работе на пищеблоке лица с ангинами, катаральными явлениями верхних дыхательных путей, гнойничковыми заболеваниями рук, заболевшие или при подозрении на инфекционные

Итого за ужин											
Итого за день:											

**Требования к санитарному содержанию помещений
образовательной организации (пищеблок)**

1. Внутренняя отделка производственных помещений выполнена из материалов, позволяющих проводить ежедневную уборку.
2. Все помещения убираются влажным способом с применением моющих и дезинфицирующих средств
3. Влажная уборка в обеденном зале, проводится после каждого приема пищи.
Обеденные столы промываются раствором моющих и дезинфицирующих средств для проведения уборки используется специально выделенная и промаркированная тара для чистой и использованной ветоши.
4. Для уборки производственных помещений выделен специальный промаркированный инвентарь.
5. Санитарно-техническое оборудование ежедневно обеззараживаются независимо от эпидемиологической ситуации. Сидения на унитазах ручки сливных бачков и ручки дверей моются теплой водой с мылом или иным моющим средством, безвредным для здоровья человека, ежедневно.
6. Генеральная уборка всех помещений и оборудования проводится каждую пятницу, согласно графика.
7. При неблагоприятной эпидемиологической ситуации в образовательной организации, в целях предупреждения распространения инфекции, проводятся дополнительные мероприятия в соответствии с требованиями санитарных правил.
При регистрации случаев инфекционных заболеваний проводятся противоэпидемические мероприятия персоналом образовательной организации.
8. При регистрации случаев инфекционных заболеваний проводятся санитарно-противоэпидемические (профилактические) мероприятия в соответствии с санитарным законодательством Российской Федерации.
9. В теплое время года окна и двери пищеблока оснащены сетками.
10. Решетки вытяжных вентиляционных систем должны быть открыты. По мере загрязнения их очищают от пыли. Очистка шахт вытяжной вентиляции проводится по мере загрязнения.
11. Все виды ремонтных работ не допускается проводить при функционировании организации в присутствии детей.
12. В дошкольной образовательной организации должны проводиться мероприятия, исключающие проникновение насекомых и грызунов. При их обнаружении в течение суток должны быть организованы и проведены мероприятия по дезинсекции и дератизации в соответствии с требованиями к проведению дезинфекционных и дератизационных мероприятий.

**Основные гигиенические и противоэпидемические
мероприятия, проводимые медицинским персоналом в
образовательной организации (пищеблок)**

1. В целях профилактики возникновения и распространения инфекционных заболеваний и пищевых отравлений медицинский работник проводит:
 - медицинские осмотры сотрудников (на гнойничковые заболевания кожи) перед началом работы, с целью выявления больных. В случае обнаружения, их отстраняют от работы, результаты осмотра заносят в специальный журнал;
 - работу по организации профилактических осмотров сотрудников и проведение профилактических прививок;
 - информирование руководителей учреждения, сообщение в территориальные учреждения здравоохранения о случае инфекционных и паразитарных заболеваний среди воспитанников и персонала учреждения в течение 2 часов после установления диагноза;
 - систематический контроль за санитарным состоянием и содержанием территории и всех помещений, соблюдением правил личной гигиены персоналом;
 - организацию и контроль за проведением профилактических и санитарно-противоэпидемических

мероприятий,

- работу по организации и проведению профилактической и текущей дезинфекции, а также контроль за полнотой ее проведения;
- работу с персоналом и детьми по формированию здорового питания (организация "дней здоровья", игр, викторин и другие);
- контроль за пищеблоком и питанием детей;
- ведение медицинской документации;
- контроль за поступающим сырьем и продуктами питания;
- проведение бракеража готовой продукции;
- проведение дополнительной витаминизации
- контроль за соблюдением личной гигиены сотрудниками.

2. В целях профилактики контагиозных гельминтозов (энтеробиоза и гименолепидоза) в образовательной организации осуществляются

мероприятия по предупреждению передачи возбудителя и оздоровлению источников инвазии.

2.1. Выявление инвазированных контагиозных гельминтозами осуществляется одновременным однократным обследованием всех сотрудников образовательной организации один раз в год.

УТВЕРЖДАЮ

Начальник испытательной лаборатории

И.Л. Калугин

(подпись, инициалы, фамилия)



Общество с ограниченной ответственностью «Самарский центр испытаний и сертификации»

(ООО «Самарский ЦИС»)

Адрес места нахождения юридического лица (юридический адрес): 443029, г. Самара, ул. Шверника, 15

ИСПЫТАТЕЛЬНАЯ ЛАБОРАТОРИЯ

Группа микробиологических исследований

Уникальный номер записи об аккредитации в реестре аккредитованных лиц RA.RU.21AB46

Лицензия №63.СЦ.07.001.Л.000012.05.16 от 17.05.2016

Фактический адрес места осуществления деятельности: 446435, РОССИЯ, Самарская область, г. Кинель,

ул. Промышленная, д. 5, Здание административно-бытового корпуса, 2 этаж

(846) 222-48-81, arm-ccot@mail.ru

ПРОТОКОЛ ИСПЫТАНИЙ № 6358-6364 МБ от 05.11.2024

(регистрационный номер протокола испытаний, дата протокола испытаний)

1. Заявитель (заказчик), юридический адрес заявителя (заказчика) / фактический адрес места осуществления деятельности, ОГРН, ИНН, контактные данные	Общество с ограниченной ответственностью "ТЕХНОЛОГИЯ". Место нахождения (адрес юридического лица): 443030, г. Самара, ул. Мечникова, 1, офис 208, Адрес места осуществления деятельности: 443052, г. Самара, пр-т Кирова, 73. ОГРН: 1056311063731 ИНН 6311080955 Тел./факс: (846) 931-91-54, 932-03-55. E-mail: tehno_samara@mail.ru
2. Изготовитель (поставщик) продукции	Общество с ограниченной ответственностью "ТЕХНОЛОГИЯ"
3. Наименование образца испытаний	Смывы
4. НД, устанавливающий требования к объекту испытаний	-
5. Дата и время изготовления пробы	21.10.2024
6. Дата и место отбора пробы	21.10.2024. 443528, Самарская обл., муниципальный район Волжский, п.г.т. Стройкерамика, ул. Народная, д. 1Б, столовая ГБОУ СОШ №1 «ОЦ» п.г.т. Стройкерамика.
7. НД, по которому проведен отбор проб	МР 4.2.0220-20
8. Ф.И.О. и должность лица, отобравшего пробы	Мартынова Т.Н. начальник отдела общественного питания
9. Количество и объем испытываемых образцов	7 шт
10. Дата подачи заявки на проведение испытаний, получения образца испытаний	21.10.2024
11. Цель испытаний	Производственный контроль
12. Шифр образца	4404
13. Дополнительная информация	-
14. Используемое при испытаниях (измерениях) оборудование:	-Термостат электрический суховоздушный ТС-1/80 СПУ Зав. № 15418 Аттестат 017319/E034262-2024 от 02.10.2024 1 год Действительно до 01.10.2025 -Термостат электрический суховоздушный ТС-1/80 СПУ Зав. № 15416. Аттестат № 017321/E034262-2024 от 02.10.2024 1 год Действительно до 01.10.2025

15. Результаты испытаний

№ п/п	Рег. номер	Объект окружающей среды, с которого проведён смыв	Показатель	Фактические результаты	НД на методы испытаний	Значение с учетом неопределенности измерений
1	2	3	4	5	6	7
1	6358	Со спецодежды повара Кузнецовой М.А	БГКП	Не обнаружены	МР 4.2.0220-20 п.3.2 (МБ)	-
2	6359	С доски разделочной «Гастрономия»	БГКП	Не обнаружены	МР 4.2.0220-20 п.3.2 (МБ)	-
3	6360	С рабочей поверхности производственного стола на линии раздачи	БГКП	Не обнаружены	МР 4.2.0220-20 п.3.2 (МБ)	-
4	6361	С холодильника для хранения суточной пробы	БГКП	Не обнаружены	МР 4.2.0220-20 п.3.2 (МБ)	-
5	6362	С тарелок для первых блюд	БГКП	Не обнаружены	МР 4.2.0220-20 п.3.2 (МБ)	-
6	6363	С поверхности обеденного стола	БГКП	Не обнаружены	МР 4.2.0220-20 п.3.2 (МБ)	-
7	6364	С весов для готовой продукции.	БГКП	Не обнаружены	МР 4.2.0220-20 п.3.2 (МБ)	-

Исполнители:

Врач-бактериолог Гутарова С.Е.

Фельдшер-лаборант Степанова Н.А.

Лицо, ответственное за оформление протокола испытаний Гранкина Е.В.

Испытательная лаборатория не несёт ответственность за отбор образцов.

Результаты испытаний, представленные в данном протоколе, распространяются только на образец, подвергнутый испытаниям.

Сведения, указанные в пп.1-8 получены из сопроводительного документа, предоставленного Заявителем.

Лабораторная деятельность осуществлена в период с даты поступления образца в испытательную лабораторию по дату выдачи протокола

Протокол составлен в 2-х экземплярах: 1-й экземпляр – хранится в лаборатории; 2-й – передается заказчику.

----- КОНЕЦ ПРОТОКОЛА ИСПЫТАНИЙ -----

УТВЕРЖДАЮ

Начальник испытательной лаборатории

И.Л. Калугин

(подпись, инициалы, фамилия)



05.11.2024

(дата утверждения)

Общество с ограниченной ответственностью «Самарский центр испытаний и сертификации»

(ООО «Самарский ЦИС»)

Адрес места нахождения юридического лица (юридический адрес): 443029, г. Самара, ул. Шверника, 15

ИСПЫТАТЕЛЬНАЯ ЛАБОРАТОРИЯ

Группа микробиологических исследований

Уникальный номер записи об аккредитации в реестре аккредитованных лиц RA.RU.21AB46

Лицензия №63.СЦ.07.001.Л.000012.05.16 от 17.05.2016

Фактический адрес места осуществления деятельности: 446435, РОССИЯ, Самарская область, г. Кинель,

ул. Промышленная, д. 5, Здание административно-бытового корпуса, 2 этаж

(846) 222-48-81, arm-ccot@mail.ru

ПРОТОКОЛ ИСПЫТАНИЙ № 6357 МБ от 05.11.2024

(регистрационный номер протокола испытаний, дата протокола испытаний)

1. Заявитель (заказчик), юридический адрес заявителя (заказчика) / фактический адрес места осуществления деятельности, ОГРН, ИНН, контактные данные	Общество с ограниченной ответственностью "ТЕХНОЛОГИЯ". Место нахождения (адрес юридического лица): 443030, г. Самара, ул. Мечникова, 1, офис 208, Адрес места осуществления деятельности: 443052, г. Самара, пр-т Кирова, 73. ОГРН: 1056311063731 ИНН 6311080955 Тел./факс: (846) 931-91-54, 932-03-55. E-mail: tehno_samara@mail.ru
2. Изготовитель (поставщик) продукции	Общество с ограниченной ответственностью "ТЕХНОЛОГИЯ"
3. Наименование образца испытаний	Каша пшеничная вязкая
4. НД, устанавливающий требования к объекту испытаний	ТР ТС 021/2011
5. Дата и время изготовления пробы	21.10.2024
6. Дата и место отбора пробы	21.10.2024. 443528, Самарская обл., муниципальный район Волжский, п.г.т. Стройкерамика, ул. Народная, д. 1Б, столовая ГБОУ СОШ №1 «ОЦ» п.г.т. Стройкерамика.
7. НД, по которому проведен отбор проб	-
8. Ф.И.О. и должность лица, отобравшего пробы	Мартынова Т.Н. начальник отдела общественного питания
9. Количество и объем испытываемых образцов	0,300кг
10. Дата подачи заявки на проведение испытаний, получения образца испытаний	21.10.2024
11. Цель испытаний	Производственный контроль
12. Шифр образца	4403
13. Дополнительная информация	-
14. Используемое при испытаниях (измерениях) оборудование:	-Счетчик колоний микроорганизмов СКМ-1 Зав. № 140846 -Термостат электрический суховоздушный ТС-1/80 СПУ Зав. № 15418 Аттестат 017319/Е034262-2024 от 02.10.2024 1 год Действительно до 01.10.2025 -Термостат электрический суховоздушный ТС-1/80 СПУ Зав. № 15416. Аттестат № 017321/Е034262-2024 от 02.10.2024 1 год Действительно до 01.10.2025

15. Результаты испытаний

№ п/п	Наименование показателей	Ед. изм.	Норма по НД	Фактические результаты	НД на методы испытаний	Значение с учетом неопределенности измерений	Примечания
1	2	3	4	5	6	7	8
1	КМАФАнМ	КОЕ/г	Не более $1,0 \cdot 10^3$ КОЕ/г	$3,2 \cdot 10^2$ КОЕ/г	ГОСТ 10444.15-94 (МБ)	$1,6 \cdot 10^2 - 6,4 \cdot 10^3$ КОЕ/г	-
2	БГКП (колиформы)	-	Не допускается в 1,0 г	Не обнаружены	ГОСТ 31747-2012 п.5 (МБ)	-	-
3	Патогенные бактерии, в том числе сальмонеллы	-	Не допускаются в 25 г	Не обнаружены	ГОСТ 31659-2012 (МБ)	-	-
4	<i>S. aureus</i> , Золотистый стафилококк	-	Не допускается в 1,0 г	Не обнаружены	ГОСТ 31746-2012 (МБ)	-	-
5	Бактерии рода <i>Proteus</i>	-	Не допускаются в 0,1 г	Не обнаружены	ГОСТ 28560-90 (МБ)	-	-

Исполнители:

Врач-бактериолог Гутарова С.Е.

Фельдшер-лаборант Степанова Н.А.

Лицо, ответственное за оформление протокола испытаний Гранкина Е.В.

Испытательная лаборатория не несёт ответственность за отбор образцов.

Результаты испытаний, представленные в данном протоколе, распространяются только на образец, подвергнутый испытаниям.

Сведения, указанные в пп.1-8 получены из сопроводительного документа, предоставленного Заявителем.

Лабораторная деятельность осуществлена в период с даты поступления образца в испытательную лабораторию по дату выдачи протокола

Протокол составлен в 2-х экземплярах: 1-й экземпляр – хранится в лаборатории; 2-й – передается заказчику.

----- КОНЕЦ ПРОТОКОЛА ИСПЫТАНИЙ -----



УТВЕРЖДАЮ

Начальник испытательной лаборатории

И.Л. Калугин

(подпись, инициалы, фамилия)

Для МП
21.11.2024

(дата утверждения)

Общество с ограниченной ответственностью «Самарский центр испытаний и сертификации»
(ООО «Самарский ЦИС»)

Адрес места нахождения юридического лица (юридический адрес): 443029, г. Самара, ул. Шверника, 15

ИСПЫТАТЕЛЬНАЯ ЛАБОРАТОРИЯ

Группа физико-химических исследований

Фактический адрес места осуществления деятельности: 446435, РОССИЯ, Самарская область, г. Кинель,
ул. Промышленная, д. 5, Здание административно-бытового корпуса, 2 этаж
(846) 222-48-81, arm-ccot@mail.ru

Уникальный номер записи об аккредитации в реестре аккредитованных лиц: RA.RU.21AB46

ПРОТОКОЛ ИСПЫТАНИЙ № 4103 ФХ от 21.11.2024

(регистрационный номер протокола испытаний, дата протокола испытаний)

1. Заявитель (заказчик), юридический адрес заявителя (заказчика) / фактический адрес места осуществления деятельности, ОГРН, ИНН, контактные данные
Общество с ограниченной ответственностью "ТЕХНОЛОГИЯ".
Место нахождения (адрес юридического лица): 443030, г. Самара, ул. Мечникова, 1, офис 208, Адрес места осуществления деятельности: 443052, г. Самара, пр. Кирова, 73
ОГРН: 1056311063731 ИНН 6311080955,
(846) 931-91-54, 932-03-55, techno_samara@mail.ru
2. Изготовитель (поставщик) продукции
Общество с ограниченной ответственностью "ТЕХНОЛОГИЯ". Место нахождения (адрес юридического лица): 443030, г. Самара, ул. Мечникова, 1, офис 208 Адрес места осуществления деятельности: 443528, Самарская обл., муниципальный р-он Волжский, п.г.т. Стройкерамика, ул. Народная, д. 1Б, столовая ГБОУ СОШ №1 «ОЦ» п.г.т. Стройкерамика.
3. Наименование образца испытаний
Котлеты мясные запеченные
4. НД, устанавливающий требования к объекту испытаний
ГОСТ Р 54607.3-2014
5. Дата и время (при необходимости) изготовления и отбора пробы
21.10.2024
6. Место отбора пробы
443528, Самарская обл., муниципальный р-он Волжский, п.г.т. Стройкерамика, ул. Народная, д. 1Б, столовая ГБОУ СОШ №1 «ОЦ» п.г.т. Стройкерамика.
7. Ф.И.О. и должность лица, отобравшего пробы
Мартынова Т.Н. начальник отдела общественного питания
8. Количество и объем испытываемых образцов
0,200 кг
9. Дата подачи заявки на проведение испытаний, получения образца испытаний
21.10.2024
10. Цель испытаний
Производственный контроль
11. Шифр образца
3555
12. Дополнительная информация
-
13. Сведения о фактически применяемом оборудовании:

13.1. Средства измерений

№ п/п	Наименование средств измерений	Заводской номер	Свидетельство о поверке:	
			№, дата поверки	действительно до
1	Метеомер «МЭС-200А»	5318	С-ДИОП/17-10-2024/379604303 от 17.10.2024	16.10.2025
2	Мультиметр цифровой СММ-10	А17687	С-ВРП/10-10-2024/378849535 от 10.10.2024	09.10.2025
3	Весы электронные GX-600	14540060	С-БЯ/11-09-2024/369919783 от 11.09.2024	10.09.2025

Данный протокол испытаний не может быть воспроизведен не в полном объеме без разрешения Исполнителя.

14. Результаты испытаний:

Шифр №	№ п/п	Наименование показателей	Ед. изм.	Фактическое значение	Неопределенность измерений (погрешность)	Нормативное значение	НД на метод	Примечание
1	2	3	4	5	6	7	8	9
3555	1	Достаточность термической обработки (проба на пероксидазу)	-	достаточная	-	-	ГОСТ Р 54607.3-2014, 7.1 (визуальный)	-

Примечание.

Испытательная лаборатория не несет ответственность за отбор образцов.

Результаты испытаний, представленные в данном протоколе, распространяются только на образец, подвергнутый испытаниям.

Сведения, указанные в пп. 1-10 получены из сопроводительного документа, предоставленного Заявителем. Лабораторная деятельность осуществлена в период с даты поступления образца в испытательную лабораторию по дате выдачи протокола.

Протокол составлен в 2-х экземплярах: 1-й экземпляр – хранится в лаборатории; 2-й – передается заказчику

Исполнители:

Инженер-лаборант

Инженер-лаборант, лицо, ответственное за оформление протокола испытаний

Таралева Е.В.

Несолена Е.В.

----- КОНЕЦ ПРОТОКОЛА ИСПЫТАНИЙ -----



УТВЕРЖДАЮ

Начальник испытательной лаборатории

И.Л. Калугин

(подпись, инициалы, фамилия)

21.11.2024

(дата утверждения)

Общество с ограниченной ответственностью «Самарский центр испытаний и сертификации»
(ООО «Самарский ЦИС»)

Адрес места нахождения юридического лица (юридический адрес): 443029, г. Самара, ул. Шверника, 15

ИСПЫТАТЕЛЬНАЯ ЛАБОРАТОРИЯ

Группа физико-химических исследований

Фактический адрес места осуществления деятельности: 446435, РОССИЯ, Самарская область, г. Кинель,
ул. Промышленная, д. 5, Здание административно-бытового корпуса, 2 этаж

(846) 222-48-81, agm-ccot@mail.ru

Уникальный номер записи об аккредитации в реестре аккредитованных лиц: RA.RU.21AB46

ПРОТОКОЛ ИСПЫТАНИЙ № 4104 ФХ от 21.11.2024

(регистрационный номер протокола испытаний, дата протокола испытаний)

- | | |
|---|--|
| 1. Заявитель (заказчик), юридический адрес заявителя (заказчика) / фактический адрес места осуществления деятельности, ОГРН, ИНН, контактные данные | Общество с ограниченной ответственностью "ТЕХНОЛОГИЯ".
Место нахождения (адрес юридического лица): 443030, г. Самара, ул. Мечникова, 1, офис 208, Адрес места осуществления деятельности: 443052, г. Самара, пр. Кирова, 73
ОГРН: 1056311063731 ИНН 6311080955,
(846) 931-91-54, 932-03-55, tehno_samara@mail.ru |
| 2. Изготовитель (поставщик) продукции | Общество с ограниченной ответственностью "ТЕХНОЛОГИЯ". Место нахождения (адрес юридического лица): 443030, г. Самара, ул. Мечникова, 1, офис 208 Адрес места осуществления деятельности: 443528, Самарская обл., муниципальный р-он Волжский, п.г.т. Стройкерамика, ул. Народная, д. 1Б, столовая ГБОУ СОШ №1 «ОЦ» п.г.т. Стройкерамика. |
| 3. Наименование образца испытаний | Гуляш мясной |
| 4. НД, устанавливающий требования к объекту испытаний | Технико-технологическая карта 260 |
| 5. Дата и время (при необходимости) изготовления и отбора пробы | 21.10.2024 |
| 6. Место отбора пробы | 443528, Самарская обл., муниципальный р-он Волжский, п.г.т. Стройкерамика, ул. Народная, д. 1Б, столовая ГБОУ СОШ №1 «ОЦ» п.г.т. Стройкерамика. |
| 7. Ф.И.О. и должность лица, отобравшего пробы | Мартынова Т.Н. начальник отдела общественного питания |
| 8. Количество и объем испытываемых образцов | 0,200 кг |
| 9. Дата подачи заявки на проведение испытаний, получения образца испытаний | 21.10.2024 |
| 10. Цель испытаний | Производственный контроль |
| 11. Шифр образца | 3556 |
| 12. Дополнительная информация | - |
| 13. Сведения о фактически применяемом оборудовании: | |

13.1. Средства измерений

№ п/п	Наименование средств измерений	Заводской номер	Свидетельство о поверке:	
			№, дата поверки	действительно до
1	Метеометр «МЭС-200А»	5318	С-ДЮП/17-10-2024/379604303 от 17.10.2024	16.10.2025
2	Мультиметр цифровой СММ-10	А17687	С-ВРП/10-10-2024/378849535 от 10.10.2024	09.10.2025
3	Термометр ртутный стеклянный лабораторный ТЛ-2	72	С-БЯ/20-06-2024/348188929 от 20.06.2024	19.06.2027
4	Весы неавтоматического действия GH-202	15109002	С-АЕЯ/02-09-2024/369946219 от 02.09.2024	01.09.2025
5	Весы электронные GX-600	14540060	С-БЯ/11-09-2024/369919783 от 11.09.2024	10.09.2025

Данный протокол испытаний не может быть воспроизведен не в полном объеме без разрешения Исполнителя.

13.2. Испытательное оборудование:

№ п/п	Наименование испытательного оборудования	Заводской номер	Аттестат (протокол аттестации)	
			№, дата аттестации	действителен до
1	Электродпечь сопротивления лабораторная «SNOL 7,2/1100»	8918	017310/E034262-2024 от 02.10.2024	01.10.2025
2	Низкотемпературная лабораторная электродпечь «SNOL 58/350»	06345	017312/E034262-2024 от 02.10.2024	01.10.2025
3	Баня лабораторная ПЭ-4312 (объем 10,8 л)	150709-37	010828/089545-2023 от 14.12.2023	13.12.2024

14. Результаты испытаний:

Шифр №	№ п/п	Наименование показателей	Ед. изм.	Фактическое значение	Неопределенность измерений (погрешность)	Нормативное значение	НД на метод	Примечание
1	2	3	4	5	6	7	8	9
3556	1	Массовая доля жира	%	12,94	0,5	13,6 (±5,0 %)	ГОСТ Р 54607.5-2015, 7.1; (гравиметрический)	-
	2	Массовая доля сухих веществ	%	30,1	0,3	30,8 (±5,0%)	ГОСТ Р 54607.4-2015, 7.1; (гравиметрический)	-

Примечание.

Испытательная лаборатория не несет ответственность за отбор образцов.

Результаты испытаний, представленные в данном протоколе, распространяются только на образец, подвергнутый испытаниям.

Сведения, указанные в пп.1-10 получены из сопроводительного документа, предоставленного Заявителем. Лабораторная деятельность осуществлена в период с даты поступления образца в испытательную лабораторию по дату выдачи протокола.

Протокол составлен в 2-х экземплярах: 1-й экземпляр – хранится в лаборатории; 2-й – передается заказчику

Исполнители:

Инженер-лаборант

Таралева Е.В.

Инженер-лаборант, лицо, ответственное за оформление протокола испытаний

Несолена Е.В.

----- КОНЕЦ ПРОТОКОЛА ИСПЫТАНИЙ -----

УТВЕРЖДАЮ

Начальник испытательной лаборатории

И.Л. Калугин

(подпись, инициалы, фамилия)



МП

02.09.2024

(дата утверждения)

Общество с ограниченной ответственностью «Самарский центр испытаний и сертификации»

(ООО «Самарский ЦИС»)

Адрес места нахождения юридического лица (юридический адрес): 443029, г. Самара, ул. Шверника, 15

ИСПЫТАТЕЛЬНАЯ ЛАБОРАТОРИЯ

Группа микробиологических исследований

Уникальный номер записи об аккредитации в реестре аккредитованных лиц RA.RU.21AB46

Лицензия №63.СЦ.07.001.Л.000012.05.16 от 17.05.2016

Фактический адрес места осуществления деятельности: 446435, РОССИЯ, Самарская область, г. Кинель,
ул. Промышленная, д. 5, Здание административно-бытового корпуса, 2 этаж
(846) 222-48-81, arm-ccot@mail.ru

ПРОТОКОЛ ИСПЫТАНИЙ № 5011 МБ от 02.09.2024

(регистрационный номер протокола испытаний, дата протокола испытаний)

1. Заявитель (заказчик), юридический адрес заявителя (заказчика) / фактический адрес места осуществления деятельности, ОГРН, ИНН, контактные данные	Общество с ограниченной ответственностью "ТЕХНОЛОГИЯ". Место нахождения (адрес юридического лица): 443030, г. Самара, ул. Мечникова, 1, офис 208, Адрес осуществления деятельности: 443052, г. Самара, пр. Кирова, 73 ОГРН: 1056311063731 ИНН 6311080955 Тел./факс: (846) 931-91-54, 932-03-55. E-mail: tehno_samara@mail.ru
2. Изготовитель (поставщик) продукции	Общество с ограниченной ответственностью "ТЕХНОЛОГИЯ".
3. Наименование образца испытаний	Вода холодная централизованной системы питьевого водоснабжения
4. НД, устанавливающий требования к объекту испытаний	СанПиН 1.2.3685-21
5. Дата и время изготовления пробы	23.08.2024
6. Дата и место отбора пробы	23.08.2024, Столовая ГБОУ СОШ №1 «ОЦ» п.г.т. Стройкерамика, 443528, Самарская обл., муниципальный р-он Волжский, п.г.т. Стройкерамика, ул. Народная, д. 1Б.
7. НД, по которому проведен отбор проб	-
8. Ф.И.О. и должность лица, отобравшего пробы	Мартынова Т.Н. начальник отдела общественного питания
9. Количество и объем испытываемых образцов	0,5 л
10. Дата подачи заявки на проведение испытаний, получения образца испытаний	23.08.2024
11. Цель испытаний	Производственный контроль
12. Шифр образца	3352
13. Дополнительная информация	-
14. Используемое при испытаниях (измерениях) оборудование:	-Фильтрующая система MILLIPORE, б/н -Термостат электрический суховоздушный ТС-1/80 СПУ Зав. № 15418 Аттестат 012193/078778-2023 от 03.10.2023 1 год Действительно до 02.10.2024 -Термостат электрический суховоздушный ТС-1/80 СПУ Зав. № 15416. Аттестат № 012192/078778-2023 от 03.10.2023 1 год Действительно до 02.10.2024

15. Результаты испытаний

№ п/п	Наименование показателей	Ед. изм.	Норма по НД	Фактические результаты	НД на методы испытаний	Значение с учетом неопределенности измерений	Примечания
1	2	3	4	5	6	7	8
1	ОМЧ 37°C	КОЕ /мл	Не более 50 КОЕ/мл	32 КОЕ/мл	МУК 4.2.3963-23 п.5 (МБ)	16 – 64 КОЕ/мл	-
2	ОКБ в 100 мл	-	Не допускается	Не обнаружены	МУК 4.2.3963-23 п.6 (МБ)	-	-
3	E.coli	-	Не допускаются	Не обнаружены	ГОСТ 31955.1-2013 п.8 (МБ)	-	-
4	Энтерококки	-	Не допускаются	Не обнаружены	ГОСТ ISO 7899-2-2018 п.8 (МБ)	-	-
5	Колифаги в 100 мл	-	Не допускаются	Не обнаружены	МУК 4.2.3963-23 п.10 (МБ)	-	-

Исполнители:

Врач-бактериолог Фирсов Н.В.

Фельдшер-лаборант Степанова Н.А.

Лицо, ответственное за оформление протокола испытаний Гранкина Е.В.

Испытательная лаборатория не несёт ответственность за отбор образцов.

Результаты испытаний, представленные в данном протоколе, распространяются только на образец, подвергнутый испытаниям.

Сведения, указанные в пп.1-8 получены из сопроводительного документа, предоставленного Заявителем.

Лабораторная деятельность осуществлена в период с даты поступления образца в испытательную лабораторию по дате выдачи протокола

Протокол составлен в 2-х экземплярах: 1-й экземпляр – хранится в лаборатории; 2-й – передается заказчику.

----- КОНЕЦ ПРОТОКОЛА ИСПЫТАНИЙ -----

УТВЕРЖДАЮ

Начальник испытательной лаборатории

И.Л. Калугин

(подпись, инициалы, фамилия)



05.11.2024
(дата утверждения)

Общество с ограниченной ответственностью «Самарский центр испытаний и сертификации»

(ООО «Самарский ЦИС»)

Адрес места нахождения юридического лица (юридический адрес): 443029, г. Самара, ул. Шверника, 15

ИСПЫТАТЕЛЬНАЯ ЛАБОРАТОРИЯ

Группа микробиологических исследований

Уникальный номер записи об аккредитации в реестре аккредитованных лиц RA.RU.21AB46

Лицензия №63.СЦ.07.001.Л.000012.05.16 от 17.05.2016

Фактический адрес места осуществления деятельности: 446435, РОССИЯ, Самарская область, г. Кинель,

ул. Промышленная, д. 5, Здание административно-бытового корпуса, 2 этаж

(846) 222-48-81, arm-ccot@mail.ru

ПРОТОКОЛ ИСПЫТАНИЙ № 6358-6364 МБ от 05.11.2024

(регистрационный номер протокола испытаний, дата протокола испытаний)

1. Заявитель (заказчик), юридический адрес заявителя (заказчика) / фактический адрес места осуществления деятельности, ОГРН, ИНН, контактные данные	Общество с ограниченной ответственностью "ТЕХНОЛОГИЯ". Место нахождения (адрес юридического лица): 443030, г. Самара, ул. Мечникова, 1, офис 208, Адрес места осуществления деятельности: 443052, г. Самара, пр-т Кирова, 73. ОГРН: 1056311063731 ИНН 6311080955 Тел./факс: (846) 931-91-54, 932-03-55. E-mail: tehno_samara@mail.ru
2. Изготовитель (поставщик) продукции	Общество с ограниченной ответственностью "ТЕХНОЛОГИЯ"
3. Наименование образца испытаний	Смывы
4. НД, устанавливающий требования к объекту испытаний	-
5. Дата и время изготовления пробы	21.10.2024
6. Дата и место отбора пробы	21.10.2024. 443528, Самарская обл., муниципальный район Волжский, п.г.т. Стройкерамика, ул. Народная, д. 1Б, столовая ГБОУ СОШ №1 «ОЦ» п.г.т. Стройкерамика.
7. НД, по которому проведен отбор проб	МР 4.2.0220-20
8. Ф.И.О. и должность лица, отобравшего пробы	Мартынова Т.Н. начальник отдела общественного питания
9. Количество и объем испытываемых образцов	7 шт
10. Дата подачи заявки на проведение испытаний, получения образца испытаний	21.10.2024
11. Цель испытаний	Производственный контроль
12. Шифр образца	4404
13. Дополнительная информация	-
14. Используемое при испытаниях (измерениях) оборудование:	-Термостат электрический суховоздушный ТС-1/80 СПУ Зав. № 15418 Аттестат 017319/Е034262-2024 от 02.10.2024 1 год Действительно до 01.10.2025 -Термостат электрический суховоздушный ТС-1/80 СПУ Зав. № 15416. Аттестат № 017321/Е034262-2024 от 02.10.2024 1 год Действительно до 01.10.2025

15. Результаты испытаний

№ п/п	Рег. номер	Объект окружающей среды, с которого проведён смыв	Показатель	Фактические результаты	НД на методы испытаний	Значение с учетом неопределенности измерений
1	2	3	4	5	6	7
1	6358	Со спецодежды повара Кузнецовой М.А	БГКП	Не обнаружены	МР 4.2.0220-20 п.3.2 (МБ)	-
2	6359	С доски разделочной «Гастрономия»	БГКП	Не обнаружены	МР 4.2.0220-20 п.3.2 (МБ)	-
3	6360	С рабочей поверхности производственного стола на линии раздачи	БГКП	Не обнаружены	МР 4.2.0220-20 п.3.2 (МБ)	-
4	6361	С холодильника для хранения суточной пробы	БГКП	Не обнаружены	МР 4.2.0220-20 п.3.2 (МБ)	-
5	6362	С тарелок для первых блюд	БГКП	Не обнаружены	МР 4.2.0220-20 п.3.2 (МБ)	-
6	6363	С поверхности обеденного стола	БГКП	Не обнаружены	МР 4.2.0220-20 п.3.2 (МБ)	-
7	6364	С весов для готовой продукции.	БГКП	Не обнаружены	МР 4.2.0220-20 п.3.2 (МБ)	-

Исполнители:

Врач-бактериолог Гутарова С.Е.

Фельдшер-лаборант Степанова Н.А.

Лицо, ответственное за оформление протокола испытаний Гранкина Е.В.

Испытательная лаборатория не несёт ответственность за отбор образцов.

Результаты испытаний, представленные в данном протоколе, распространяются только на образец, подвергнутый испытаниям.

Сведения, указанные в пп.1-8 получены из сопроводительного документа, предоставленного Заявителем.

Лабораторная деятельность осуществлена в период с даты поступления образца в испытательную лабораторию по дату выдачи протокола

Протокол составлен в 2-х экземплярах: 1-й экземпляр – хранится в лаборатории; 2-й – передается заказчику.

----- КОНЕЦ ПРОТОКОЛА ИСПЫТАНИЙ -----

УТВЕРЖДАЮ

Начальник испытательной лаборатории

И.Л. Калугин

(подпись, инициалы, фамилия)



Общество с ограниченной ответственностью «Самарский центр испытаний и сертификации»
(ООО «Самарский ЦИС»)

Адрес места нахождения юридического лица (юридический адрес): 443029, г. Самара, ул. Шверника, 15

ИСПЫТАТЕЛЬНАЯ ЛАБОРАТОРИЯ

Группа микробиологических исследований

Уникальный номер записи об аккредитации в реестре аккредитованных лиц RA.RU.21AB46

Лицензия №63.СЦ.07.001.Л.000012.05.16 от 17.05.2016

Фактический адрес места осуществления деятельности: 446435, РОССИЯ, Самарская область, г. Кинель,
ул. Промышленная, д. 5, Здание административно-бытового корпуса, 2 этаж
(846) 222-48-81, arm-ccot@mail.ru

ПРОТОКОЛ ИСПЫТАНИЙ № 6357 МБ от 05.11.2024

(регистрационный номер протокола испытаний, дата протокола испытаний)

1. Заявитель (заказчик), юридический адрес заявителя (заказчика) / фактический адрес места осуществления деятельности, ОГРН, ИНН, контактные данные	Общество с ограниченной ответственностью "ТЕХНОЛОГИЯ". Место нахождения (адрес юридического лица): 443030, г. Самара, ул. Мечникова, 1, офис 208, Адрес места осуществления деятельности: 443052, г. Самара, пр-т Кирова, 73. ОГРН: 1056311063731 ИНН 6311080955 Тел./факс: (846) 931-91-54, 932-03-55. E-mail: tehno_samara@mail.ru
2. Изготовитель (поставщик) продукции	Общество с ограниченной ответственностью "ТЕХНОЛОГИЯ"
3. Наименование образца испытаний	Каша пшениная вязкая
4. НД, устанавливающий требования к объекту испытаний	ТР ТС 021/2011
5. Дата и время изготовления пробы	21.10.2024
6. Дата и место отбора пробы	21.10.2024. 443528, Самарская обл., муниципальный район Волжский, п.г.т. Стройкерамика, ул. Народная, д. 1Б, столовая ГБОУ СОШ №1 «ОЦ» п.г.т. Стройкерамика.
7. НД, по которому проведен отбор проб	-
8. Ф.И.О. и должность лица, отобравшего пробы	Мартынова Т.Н. начальник отдела общественного питания
9. Количество и объем испытываемых образцов	0,300кг
10. Дата подачи заявки на проведение испытаний, получения образца испытаний	21.10.2024
11. Цель испытаний	Производственный контроль
12. Шифр образца	4403
13. Дополнительная информация	-
14. Используемое при испытаниях (измерениях) оборудование:	-Счетчик колоний микроорганизмов СКМ-1 Зав. № 140846 -Термостат электрический суховоздушный ТС-1/80 СПУ Зав. № 15418 Аттестат 017319/E034262-2024 от 02.10.2024 1 год Действительно до 01.10.2025 -Термостат электрический суховоздушный ТС-1/80 СПУ Зав. № 15416. Аттестат № 017321/E034262-2024 от 02.10.2024 1 год Действительно до 01.10.2025

15. Результаты испытаний

№ п/п	Наименование показателей	Ед. изм.	Норма по НД	Фактические результаты	НД на методы испытаний	Значение с учетом неопределенности измерений	Примечания
1	2	3	4	5	6	7	8
1	КМАФАнМ	КОЕ/г	Не более $1,0 \cdot 10^3$ КОЕ/г	$3,2 \cdot 10^2$ КОЕ/г	ГОСТ 10444.15-94 (МБ)	$1,6 \cdot 10^2 - 6,4 \cdot 10^3$ КОЕ/г	-
2	БГКП (колиформы)	-	Не допускается в 1,0 г	Не обнаружены	ГОСТ 31747-2012 п.5 (МБ)	-	-
3	Патогенные бактерии, в том числе сальмонеллы	-	Не допускаются в 25 г	Не обнаружены	ГОСТ 31659-2012 (МБ)	-	-
4	S. aureus, Золотистый стафилококк	-	Не допускается в 1,0 г	Не обнаружены	ГОСТ 31746-2012 (МБ)	-	-
5	Бактерии рода Proteus	-	Не допускаются в 0,1 г	Не обнаружены	ГОСТ 28560-90 (МБ)	-	-

Исполнители:

Врач-бактериолог Гутарова С.Е.

Фельдшер-лаборант Степанова Н.А.

Лицо, ответственное за оформление протокола испытаний Гранкина Е.В.

Испытательная лаборатория не несёт ответственность за отбор образцов.

Результаты испытаний, представленные в данном протоколе, распространяются только на образец, подвергнутый испытаниям.

Сведения, указанные в пп.1-8 получены из сопроводительного документа, предоставленного Заявителем.

Лабораторная деятельность осуществлена в период с даты поступления образца в испытательную лабораторию по дату выдачи протокола

Протокол составлен в 2-х экземплярах: 1-й экземпляр – хранится в лаборатории; 2-й – передается заказчику.

----- КОНЕЦ ПРОТОКОЛА ИСПЫТАНИЙ -----